

**ASSEMBLEE GENERALE  
DE LA  
SOCIETE DE SOCIOLOGIE DU SPORT DE LANGUE  
FRANÇAISE**

---

Le **28 mai 2009**, à l'**UFR STAPS – Université Lyon, 1**, à l'occasion du 5<sup>e</sup> congrès de la 3SLF sur le thème : « A quoi servent les sciences sociales du sport ? Recherches et utilité(s) sociale(s) » organisé par le, l'équipe SPORTS du CRIS (EA - 647).

**Ordre du jour :**

- Rapport moral et bilan des activités en cours et à venir
  - Rapport financier
  - Questions diverses et discussions
  - Election de la moitié des sièges vacants au Conseil d'administration
- 

Après avoir constaté que le quorum est atteint (47 présents sur 72 membres à jour de leur cotisation 2009), Catherine LOUVEAU (CL), présidente de la société ouvre l'assemblée générale à 17 h 20.

**I - Rapport moral pour 2009 :**

**- Les congrès**

CL rappelle que ce congrès est le cinquième organisé au nom de la 3SLF. Environ 110 propositions de communication ont été reçues. Après un travail d'expertise organisé par le CO lyonnais en lien avec le CA, 91 communications ont été retenues pour être présentées à Lyon,. Tout en précisant qu'il reste encore une journée de communications, CL félicite et remercie toute l'équipe de l'organisation pour la bonne tenue du congrès en cours.

**- Le congrès 2011 et à venir**

Le CA a donné un accord de principe à l'équipe de Nanterre dirigée par Jacques Defrance (JD) pour organiser le prochain congrès. Cette candidature ayant déjà été proposée, JD réaffirme en AG maintenir ce vœu. Le prochain congrès de la 3SLF aura donc lieu à Paris-Ouest (ex Nanterre). Pour 2013, l'équipe de Strasbourg menée par William Gasparini s'est déjà portée candidate. L'appel oral à d'autres candidatures pour 2013 et 2015 n'amène pas d'autres propositions. Le congrès 2013 sera donc Strasbourgeois.

**- Les journées d'étude**

CL évoque ensuite la troisième journée d'étude qui s'est tenue à Nanterre en juin 2008. Organisée par Denis Jallat (DJ) au nom de l'équipe de Strasbourg, elle a porté sur le thème : « Evolution des

pratiques physiques et sportives entre 1970 et 1980 ». Un numéro thématique de la revue *Sciences sociales et sport* est en cours de préparation sous la coordination de DJ. Un second appel des textes a été effectué auprès des auteurs des communications présentées avec retour prévu le 17 août 2009.

La réalisation de la quatrième journée d'étude, programmée en 2010, a déjà fait l'objet d'une proposition de la part de par Sébastien Fleuriel et de Manuel Schotté dès 2008 (proposition spontanée suite à une incertitude pour la journée 2008). Ils l'ont depuis reformulée dans un document écrit.

La journée d'étude 2010 portera donc sur le thème : « Mobilisations sportives, mobilisations collectives : processus, formes et effets des luttes ». Elle se déroulera au printemps et, comme à l'accoutumée, elle se tiendra à Nanterre, lieu « central » propice à favoriser un plus grand nombre de participants. L'équipe de Lille se chargera de la diffusion de toute l'information utile au bon déroulement de la journée. Cette dernière précédera la tenue de l'assemblée générale 2010 de la 3SLF. Jean Paul Clément fait ensuite la proposition d'une journée sur le thème des relations entre santé et sport. Après échanges et discussions, la proposition de l'équipe de Toulouse est retenue pour la journée d'étude 2012.

### **- Publications et ouvrages**

CL évoque tout d'abord le premier recueil de texte issu du congrès de Toulouse (2002) puis le recueil issu du congrès d'Orsay (2004 paru en février 2007). L'ouvrage issu du congrès de Nantes (2005) a été livré précisément pour ce congrès de Lyon. Les collègues Nantais ont apporté des exemplaires mis à la vente au prix libraire ainsi qu'une publicité-bon de commande qui sera envoyée à tous en vue d'une large diffusion.

CL rappelle que ces ouvrages issus des congrès ne sont pas des « actes » mais des sélections de textes opérées parmi les propositions reçues au terme d'une double expertise favorable.

CL rappelle ensuite la décision prise lors du congrès de Valence, avec une stratégie de publication différente. « *Une sélection des textes les plus en phase avec le thème affiché du congrès sera publiée, après double expertise, dans un (ou deux) numéro(s) thématique(s) de la revue Sciences sociales et sports nouvellement créée sur l'initiative de la 3SLF en collaboration avec la Société d'histoire du sport (SHS). Les auteurs de textes plus distants à l'égard de ce thème pourront toutefois présenter leur manuscrit au comité de rédaction de la revue dans les conditions habituelles. Cette nouvelle stratégie vaudra désormais pour tous les congrès et journées d'étude à venir.* » (PV AG 30 mai 2007) Cette option, qui a eu pour effet un très faible envoi pour la revue de textes issus du congrès de Valence, s'est avérée peu satisfaisant pour beaucoup. Cette décision a donc été rediscutée en CA en essayant d'examiner les différentes conséquences des deux possibilités tant pour les communicants (doctorants en particulier) que pour la revue *SSS*.

Comme décidé en CA, CL soumet ensuite au vote de l'AG la proposition de publier de nouveau des ouvrages collectifs coordonnés à partir de textes issus des congrès. Sur 39 votes exprimés, 30 sont favorables à la proposition (3 contre et 6 abstentions). Est donc décidé de reprendre la publication d'ouvrages collectifs à compter du présent congrès de Lyon.

**Le comité lyonnais d'organisation est donc chargé de lancer un appel à contribution en ce sens à tous les communicants (fait début juillet 2009).**

### **- La revue *Sciences sociales et sport***

CL rappelle rapidement les conditions de la création, courant 2005, de la revue *Sciences sociales et sports (SSS)* et l'association entre la 3SLF et la SHS dont elle est le produit. CL, directrice de la publication, rappelle aussi que Jacques Defrance (JD) en est le rédacteur en chef. Le numéro 1 est paru en octobre 2008, le numéro 2 était prévu en mars. Jacques Defrance fait ensuite le point sur le fonctionnement de la revue, les nombreuses difficultés pour tenir les échéances (deux numéros par an). Pour le 2<sup>e</sup> numéro, le décalage est dû à la fois au retour trop lent d'expertises, aux auteurs qui gardent très longtemps des articles en navettes, à un nombre insuffisant d'articles et à un taux de rejet important des propositions.

Pour terminer, et tout en affirmant son optimisme pour la suite, JD insiste sur la difficulté à constituer un collège stable d'experts volontaires. Un appel à contribution va être lancé par Gildas Loirand (GL), rédacteur adjoint « sociologie » représentant la 3SLF au comité de rédaction. En outre, JD indique que si les moyens de la société le permettent, il serait bénéfique de publier les textes d'auteurs étrangers consacrés après traduction en français.

### **- La « Lettre de la 3SLF », le site Internet de la 3SLF et la communication**

CL rappelle l'origine de la *Lettre de la 3SLF* et son premier numéro en janvier 2006. 13 numéros ont à ce jour été mis en ligne et expédiés aux membres de la 3SLF par voie électronique (n° 13 envoyé en mars 2009, n° 14 prévu pour fin juin 2009). Carine Erard et Frédéric Raseria en sont les responsables actuels. Ils sont chaleureusement félicités pour la qualité de leur travail et leur investissement (applaudissements nourris). En leurs noms, CL rappelle la nécessité de faire remonter les informations utiles (publications, appels à projets ou à communication, soutenances de thèse...) en direction des rédacteurs de la Lettre.

CL remercie ensuite Dominique Jorand pour son investissement remarquable dans la confection et la mise à jour du site de la société (applaudissements nourris). Elle souligne la qualité de ses compétences et savoir-faire en la matière..

CL pose plus généralement la question de la **communication** interne et externe de la 3SLF, un point faible souligne t-elle. Elle propose :

1) de renforcer nos moyens, soit développer, mettre à jour, optimiser le site de la 3SLF sur tous les plans (Pascal Charitas, ATER Paris-Sud qui a proposé ses services comme webmaster accepte cette charge et en est chaleureusement remercié)

2) de créer un logo pour la 3SLF

3) de créer une plaquette papier ou cartonnée que chaque membre puisse distribuer dans les lieux d'activité où il se rend afin de nous faire connaître (congrès entre autres). Julien Pierre, docteur de l'université Strasbourg, se propose de prendre en charge cette responsabilité et d'adresser un projet de logo et de plaquette (**projet de plaquette adressé au CA en septembre 2009**).

Enfin, il est proposé et retenu d'adresser la *Lettre de la 3SLF* à tous les réseaux identifiés de notre champ, hors adhérents et hors de notre propre site, tel l'ACAPS.

CL invite les participants à consulter le site pour apprécier la qualité des informations disponibles et des liens proposés. Elle invite tous les membres de la 3SLF à alimenter le site de la société avec des informations de tous ordres concernant notre communauté scientifique. Au moment où la « visibilité » est importante en raison d'une conjoncture difficile pour les sciences sociales, il y a manifestement un effort particulier à soutenir, ajoute CL, afin de mieux faire connaître la vitalité de la recherche en sciences sociales sur le sport entendu au sens large.

### **- Relations avec les autres sociétés**

CL rappelle les bonnes relations avec la SHS, co-éditrice, avec la 3SLF, de la revue *SSS*. Elle indique ensuite qu'avec les autres sociétés savantes les liens sont moins formalisés et doivent surtout aux relations personnelles des uns et des autres. Dans tous les cas, l'expérience montre l'intérêt et la nécessité de valoriser nos travaux « ailleurs » que dans la communauté des STAPS. Le CA a examiné plusieurs informations et demandes dont il a été saisi :

- Suite aux initiatives conjointes de l'association française de sociologie (AFS) et de l'Association des sociologues de l'enseignement supérieur (ASES), notamment l'organisation d'Etats généraux de la sociologie en avril 2009, il apparaît que nous sommes finalement peu visibles dans la communauté des sociologues français. G. Loirand et W. Gasparini insistent sur la nécessité, *quel que soit son statut*, de

se faire connaître sur le répertoire des sociologues français tenu par l'AFS. La procédure est très simple et il n'est pas nécessaire d'être membre de l'AFS.

Voir à partir du lien : <http://www.afs-socio.fr/>

- Une demande de l'ACAPS visait à ce que la 3SLF organise un symposium lors de son congrès fin 2009. Sans que cela exclue d'autres types possibles de relations entre les sociétés, cette demande avait été rejetée à la majorité du CA lors de la consultation engagée cet hiver par CL. Il est suggéré lors de l'AG de proposer à l'ACAPS d'organiser une sorte de forum, sur un créneau donné, où les différentes sociétés savantes liées au champ des STAPS, spécialisées ou pluridisciplinaires, viendraient présenter leurs activités. Cette suggestion est acceptée et fera donc l'objet d'une proposition à l'ACAPS pour l'avenir.

### - **Activité des doctorants élus au CA**

Les activités du collège des doctorants et jeunes docteurs de la 3SLF, représenté par Elodie Paget et Julien Pierre (de l'AG du congrès de Valence en 2007 à celle de Lyon en 2009), peuvent être résumées en trois points :

- Création d'une *adresse de messagerie Internet* pour générer des contacts avec les doctorants et jeunes docteurs de la société savante : [elus-doctorants@3slf.org](mailto:elus-doctorants@3slf.org)

- Création du *répertoire des doctorants et jeunes docteurs de la 3SLF* : 15 membres ont rempli leur fiche de présentation synthétique, soit un taux de réponse de 78 %. L'objectif était de favoriser les échanges, de faire en sorte que les doctorants se (re)connaissent et fassent connaître à la communauté les principales orientations de leurs travaux.

- Organisation et animation d'un *atelier des doctorants et jeunes docteurs* lors du congrès 2009 à Lyon sur le thème « Soutenir sa thèse, et après ? ». Invité : Jacques Defrance, membre du CNU. L'objectif de cet atelier était de présenter les modalités de qualification aux fonctions de Maître de conférences (MCF), de candidature à un poste de MCF et de recrutement post-thèse.

### - **Remarques et questions diverses**

Nicolas Hourcade (Lyon) propose que des ouvrages de vulgarisation des travaux de sociologie du sport (manuels ou autres) puissent éventuellement se voir labellisés par la 3SLF. La proposition est retenue par l'AG et les auteurs de tels ouvrages qui souhaiteraient obtenir le soutien symbolique de la 3SLF sont invités à soumettre leur projet et/ou leur manuscrit au CA de la société qui accordera ou non le label sollicité.

### - **Adhésions et cotisations 2009**

A ce jour du congrès, le CA a constaté un nombre de cotisants à jour en régression. Est en particulier déploré que les années sans congrès demeurent des années relativement creuses. Cette question a retenu toute l'attention du CA soucieux du développement et du dynamisme de notre société. Aussi a-t-il été décidé de proposer un nouveau mode d'adhésion à compter de 2010.

Deux formules d'adhésion sont désormais offertes :

1) **L'adhésion pour 2 ans**. Seuls celles et ceux qui useront de cette formule bénéficieront de droit de la réduction consentie aux membres de la 3SLF pour l'inscription au congrès de la période considérée. Cette disposition ne touchera pas les tout nouveaux membres autorisés à adhérer par le CA de la 3SLF l'année d'un congrès.

2) **L'adhésion annuelle**. Cette formule est celle qui était en vigueur jusqu'ici. Elle ne donnera plus lieu à la réduction consentie aux membres de la 3SLF pour les droits d'inscription aux congrès de la société.

Les tarifs n'ayant pas augmenté depuis 2001, le CA a décidé de proposer à l'AG de faire passer la cotisation du collège des chercheurs et enseignants-chercheurs statutaires à 35 euros par année civile et de **ne pas modifier** la cotisation doctorants qui reste établie à 15 euros par an. Après présentation des arguments en faveur de l'augmentation, CL met au vote la proposition du CA. A l'unanimité des 40 votants, l'augmentation du tarif d'adhésion pour le collège des membres « statutaires » est adoptée et prendra effet pour l'année civile 2010.

Sans anticiper sur la présentation du rapport financier, CL rappelle la nécessité d'adhérer et de ré-adhérer à la 3SLF, en particulier les années sans congrès où s'observe régulièrement un affaiblissement du nombre des membres à jour de leur cotisation. Ces adhésions sont d'autant plus nécessaires que les dépenses de la 3SLF ont augmentées en raison des coûts liés à la publication de la revue SSS. **Au niveau des principes, il faut convaincre qu'adhérer et payer sa cotisation, c'est oeuvrer au développement et aussi à l'assise durable de la sociologie du sport.**

## II - Rapport financier pour 2009

### COMPTES DE LA 3Sif - ANNEE 2008

#### RECETTES 2008 :

*Enseignants-chercheurs : 33 x 30 = 990 €*

*Doctorants : 23 x 15 = 345 €*

---

*Total recettes adhésions = 1335 Euros*

#### DEPENSES 2008 :

*Bureau 3Sif 11/01/08 = 371,28 €*

*Bureau 3Sif 17/10/08 = 408,1 €*

*Abonnement Internet Site 3S = 14,35 €*

*Journée d'étude 13/06/08 = 175,5 €*

*Courrier recommandé « chèques » = 6,25 €*

*RDV L'Harmattan Revue SSS = 184 €*

*Mise en page Revue SSS = 350 €*

*Frais tirage + exp. Manuscrit = 48 €*

*Versement compte Revue SSS = 400 €*

*Frais de tenue de compte 8 €*

---

*Total dépenses 2008 = 1965,48 €*

### Situation du compte de la 3Sif pour l'année 2008

*Solde 2007 = 5294,57 Euros*

*Recettes 2008 : 1335 €*

*Dépenses 2008 : 1965,48 €*

***Solde du compte au 31 décembre 2008 = 4664,09Euros***

**Additif ajouté au PV mais n'ayant pas été présenté lors de l'AG**

**Analyse de l'évolution des ressources de la 3SIf par le trésorier :**

Chers collègues,

Au terme de mon mandat de trésorier, fonction que j'exerce depuis la création de la Société en février 2002, je vous informe que je ne souhaite pas être à candidat à de nouvelles fonctions afin d'assurer un certain renouvellement de l'équipe de direction. Je compte désormais me consacrer pleinement à la Revue « Sciences sociales et sport » et à son développement.

Je profite donc de cette tribune pour faire un rapide bilan de ces six années d'exercice et attirer votre attention et celle de la nouvelle équipe sur un certain nombre de points importants pour l'avenir même de la 3SIf.

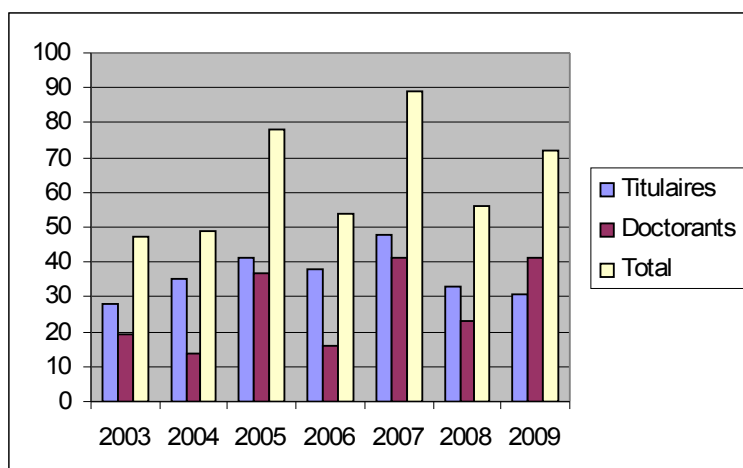
A l'origine, le compte de la société a été ouvert avec une avance de 100 € consentie par le Président de l'époque, Jacques DeFrance. Aujourd'hui, le solde du compte est largement positif avec un fond propre de plus de 4600 €. Cette avance de trésorerie a été acquise progressivement par une gestion rigoureuse (jugée parfois un peu trop rigoriste par certains !!!), ne prenant en considération que les seuls frais de déplacement des élus. Pour autant, l'augmentation des ressources financières de la 3S a toujours été conçue non comme une fin en soi mais comme un moyen de favoriser les activités de la société et d'encourager son dynamisme. Cette gestion n'a donc jamais conduit à opposer des justifications budgétaires à des initiatives visant au bon fonctionnement du bureau ou du CA, bien au contraire.

Le « petit matelas » représenté par le solde positif de l'exercice 2008, ne doit pas laisser penser pour autant que l'avenir de la société est totalement assuré. Une réunion du CA représente en effet un coup d'environ 1500 € en remboursement de transport, ajouté aux frais liés à la publication de la Revue SSS, ces dépenses sont des charges potentielles qui peuvent compromettre très vite le bon équilibre de notre trésorerie. D'autant que le lancement de la Revue a suscité des dépenses particulières cette année et qu'un compte spécial pour la Revue SSS a été créé pour la gestion des commandes avec un versement d'un avenant de 400 € par la 3SIf.

La relative fragilité financière de la Société tient pour l'essentiel aux variations du nombre des adhésions d'une année à l'autre, en fonction de l'organisation ou pas du congrès de la 3S.

De ce point de vue l'analyse de l'exercice 2008, année sans congrès, montre que les recettes sont inférieures aux dépenses d'un peu plus de 600 € alors que le bureau n'a pas jugé utile de réunir le CA durant cette période. Si la réunion du CA s'était avérée nécessaire, le déficit entre recettes et dépenses aurait dépassé les 2000 €.

Cette situation relève principalement de notre difficulté à fidéliser nos adhérents les années sans congrès ce que montre bien le tableau suivant :



Variations du nombre des adhésions selon les années et le statut des membres

Ce manque de constance dans le comportement d'une partie des membres est plus sensible chez les doctorants que chez les titulaires ce qui apparaît, sinon normal, du moins « compréhensible ». Malheureusement, il faut bien constater que ces variations concernent également les titulaires. Cette attitude apparaît nettement moins « excusable » compte tenu de l'intérêt collectif à assurer la pérennité de notre société et à faire reconnaître la place de la 3SIf dans notre domaine scientifique comme dans le champ plus général de la sociologie. Là comme ailleurs les stratégies « consuméristes » semblent prendre le pas sur l'esprit de solidarité et le sens des responsabilités. Peut-être faut-il dès lors envisager une série d'initiatives tendant à encourager le renouvellement des adhésions sur deux années (année avec congrès et année sans congrès) et à dissuader les comportements un peu trop « opportunistes » ?

Voilà des questions que la prochaine équipe aura à régler pour garantir l'avenir financier de la 3SIf... !

### **III – Approbation des bilans présentés**

#### **- Vote sur le bilan moral 2009**

En l'absence de demande de vote à bulletin secret, le rapport moral 2009 est adopté à main levée à l'unanimité.

#### **- Vote sur le bilan financier 2009**

En l'absence de demande de vote à bulletin secret, le rapport financier 2009 est adopté à main levée à l'unanimité.

### **IV – Elections au CA**

Catherine Louveau ouvre le scrutin par un rappel des règles statutaires :

- Le CA est composé de 12 élus du collège A (Statutaires) et de 2 élus du collège B (Doctorants et docteurs non statutaires)

- Pour le collège A des enseignants-chercheurs et chercheurs statutaires : mandats de quatre ans avec renouvellement du CA par moitié tous les deux ans. 6 sièges sont donc à pourvoir pour le collège A lors des élections de 2009.

- Pour le collège B des doctorants et docteurs : mandats de deux ans. 2 sièges sont donc à pourvoir pour le collège B lors des élections de 2009.

#### **- Collège des enseignants-chercheurs et chercheurs statutaires**

*Elus de la moitié restant en fonction et non démissionnaires :*

- Mikaël Attali
- Pascal Chantelat
- Carine Erard
- Dominique Jorand

- Catherine Louveau
- Gilles Raveneau

*Elus sortants et candidats à leur réélection :*

- Olivier Bessy
- Jacques Defrance
- Gildas Loirand
- Christine Mennesson

*Elus ne se représentant pas :*

- William Gasparini
- Olivier Hoibian

*Nouveaux candidats à l'élection au CA :*

- Philippe Liotard,
- Manuel Schotté

Au constat que le nombre de candidats (6) est strictement égal au nombre de sièges à pourvoir (6) il est proposé et accepté à l'unanimité par l'AG de ne pas organiser de scrutin mais de procéder à l'approbation de la liste des 6 candidats. Sont ainsi déclarés élus à l'unanimité des électeurs du collège A :

- O. Bessy, J. Defrance, Ph. Liotard, G. Loirand, Ch. Mennesson, M. Schotté

### **- Collège des doctorants**

Deux sièges sont à pourvoir suite à l'expiration des mandats de Elodie Paget et Julien Pierre

*Se déclarent candidats :*

- Carine Guérandel
- Idrissa Diallo
- Antoine Marsac

A l'issue du scrutin Antoine Marsac et Idrissa Diallo, qui ont recueilli le plus grand nombre de voix, sont déclarés élus au CA de la 3SLF au titre du collège B des doctorants.

### **Bilan de ces élections :**

Additif PV par la présidente :

*Des collègues qui ont occupé des fonctions majeures dans le fonctionnement d'une association comme la nôtre ont décidé de ne pas représenter leurs candidatures sur ces charges qu'il faut bien qualifier de lourdes :*

*Il s'agit de Gildas Loirand, secrétaire depuis les débuts de la 3SLF, dans son étape constituante comme instituée, depuis 2001*

*Et de Olivier Hoibian, trésorier, lui aussi depuis la fondation de notre société savante*

*L'ensemble de la 3SLF, par la voix de sa présidente, les remercie très chaleureusement de leur investissement pour notre communauté ainsi que pour la gestion exigeante de leurs tâches. Sans ces engagements, la 3SLF n'aurait pu devenir cette société témoignant ayant à son actif beaucoup d'activités, manifestations, productions et aussi beaucoup de projets aussi*

A l'issue de l'assemblée générale s'est tenu un court Conseil d'administration dans le but de procéder à la recomposition du bureau directeur de la 3SLF.



Etaient présent au **CA du 28 mai 2009** : C. Louveau, M. Attali, P. Chantelat, C. Erard, D. Jorand, G. Raveneau, J. Defrance, G. Loirand, O. Bessy, C. Mennesson, P. Liotard, M. Schotté, I. Diallo et A. Marsac.

Après débats, discussions et présentation des candidatures aux différentes fonctions ont été élus au bureau directeur de la 3SLF à l'unanimité des membres du CA :

- Présidente : Catherine Louveau
- Vice-Président : Gildas Loirand (*chargé des relations avec la revue SSS*)
- Trésorier : Manuel Schotté
- Secrétaire : Dominique Jorand
- Secrétaire-adjoint : Carine Erard (*chargée de la communication interne*)
- Secrétaire- adjoint : Philippe Liotard (*chargé de la communication externe*)

*A cette occasion la présidente a établi avec les membres du CA et le nouveau bureau « étoffé » des tâches de communication mieux identifiées pour le CA : G. Raveneau, chargé de la communication vers l'anthropologie, O. Bessy vers les géographes, M. Attali, vers les historiens...*

*Compte rendu rédigé par Catherine Louveau, complété par Gildas Loirand et Olivier Hoibian d'après notes et bilan .*