

La Lettre électronique de la 3SLF

n°8-2007



Edito : la 8^{ème} lettre électronique de la 3SLF

La rentrée universitaire nous invite à faire un tour d'horizon des activités en sciences sociales des sports. Voici quelques-unes d'entre elles. A noter que certaines informations proviennent de la veille scientifique réalisée par Yohan Blondel, Julie Gaucher, Sandrine Jamain et Arnaud Waquet (CRIS de Lyon). Qu'ils en soient remerciés.

Comme chaque année, nous consacrerons, dans la Lettre du mois de décembre, une rubrique « thèses et HDR soutenues ». Nous souhaiterions que cette rubrique soit la plus complète possible...**Nous comptons donc sur vous, membres du jury, directeurs ou directrices de thèse, etc. pour nous communiquer ce type d'informations.** Nous vous en remercions par avance.

Très cordialement, bonne lecture.

Carine Erard & Christophe Guibert

✉ : Carine.erard@u-bourgogne.fr

✉ : guibertc@free.fr

<http://www.3slf.org/>

Actualités de la 3SLF

La publication d'une sélection de communications du colloque de la 3SLF qui a été organisé à Grenoble en 2007 se fera dans la nouvelle revue "Sciences Sociales et Sports", éditée conjointement par la 3SLF et la Société Française d'Histoire du Sport.

Les textes des communications réellement effectuées seront expertisés anonymement par deux experts sollicités par la rédaction, selon les façons de faire habituelles de la « communauté scientifique ».

Les communications en rapport avec le thème du colloque, "Du local au global : le sport enjeu de culture et de développement" feront l'objet d'un numéro thématique de la revue. Les autres communications sélectionnées seront publiées dans d'autres numéros de la revue.

Les normes de la revue sont téléchargeables sur le site de la 3SLF : <http://www.3slf.org/publications.html>

Le comité d'organisation du colloque 2007 est chargé de la mise en place de ce processus.

La date limite pour l'envoi de vos manuscrits était fixée au 22 septembre 2007.

Appel à contribution pour la revue **Sciences Sociales et Sport**

**CONSULTER LA LETTRE N°3 (JUN 2006) POUR PLUS D'INFORMATIONS
CONCERNANT LES RECOMMANDATIONS AUX AUTEURS !**

Page internet : <http://jorand.free.fr/lettre.html>

Orientations de la Revue

La revue *Sciences Sociales et Sports* publie des comptes-rendus de recherches sociologiques, historiques, anthropologiques, sur les activités physiques et sportives, que ces pratiques soient organisées sur le patron compétitif classique, ou qu'elles relèvent des activités physiques à buts divers (utilitaires, réparatrices, ludiques ou artistiques). Toutes les orientations théoriques sont accueillies, ainsi que les approches situées au sein de spécialités à l'intérieur des sciences sociales (sociologie économique, géopolitique, etc.).

Les textes seront expertisés anonymement par deux experts sollicités par la rédaction, selon des façons de faire habituelles de la « communauté scientifique ». Ils seront évalués et sélectionnés sur critères scientifiques et publiés dans le but de développer les connaissances dans le domaine considéré.

Adresse où envoyer les manuscrits :

Jacques Defrance.

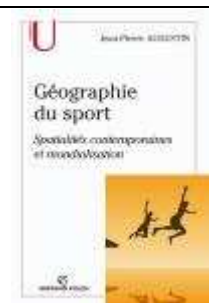
Rédaction *Sciences Sociales & Sports*

jacques.defrance@cse.cnrs.fr

Université de Paris X Nanterre – Laboratoire « Sport et Culture » et « Centre de Sociologie Européenne » (IRESCO, Paris)

Parutions récentes d'ouvrages et d'articles¹

Ouvrages



Augustin, Jean-Pierre (2007) *Géographie du sport. Spatialités contemporaine et mondialisation*, Paris, A. Colin.



Monique Berlioux, *Des Jeux et des crimes, 1936. Le piège olympique blanc*, Atlantica, 2007.

Rainelli-Le Montagner, Hélène (sous la dir) *Quand les associations interrogent les modèles de management*, Paris, L'Harmattan, L'Harmattan, 2007, 196p.

<http://www.harmattan.fr/index.asp?navig=catalogue&obj=livre&no=23730>

Gillet, Jean-Claude, Raibaud, Yves, *Mixité, parité, genre dans les métiers de l'animation*, L'Harmattan, mars 2007.

Chevalier, Frédérique, *Les grandes aventurières*, Ed. City, juin 2007.

Après *Mensonge et vérité des corps en mouvement* (L'Harmattan, 2005) et *Le Corps déstabilisé* (L'Harmattan, 2007), un troisième ouvrage de S. Férez, écrit en commun avec une collègue de l'Université d'Utrecht Agnes Elling, vient de paraître aux Pays-Bas chez Arko Sports Media. Le titre peut être traduit "Les Centres de remise en forme comme communautés éphémères".

Il est possible de commander le livre en ligne à l'adresse électronique suivante :

<http://www.sport.nl/vereniging/bestuur/238077/238086/2984462//?channel=vereniging>

Chauvaud, Frédéric, *Corps submergés, corps engloutis. Une histoire des noyés et de la noyade de l'Antiquité à nos jours*, Ed. Créaphis, juin 2007.

¹ Les rédacteurs de la Lettre de la 3SLF invitent les auteurs d'articles et d'ouvrages à leur faire parvenir leurs publications, à tout le moins les annonces de publications, afin de communiquer ces dernières.

Schut, Pierre-Olaf, *L'exploration souterraine. Une histoire culturelle de la spéléologie*, L'Harmattan, juin 2007.

Présentation de l'éditeur

La spéléologie est une pratique qui suscite les réactions les plus vives. Les grottes peuvent éveiller chez certains crainte et claustrophobie tandis que d'autres, sur les traces de Jules Verne, discernent dans leur obscurité les splendeurs d'un monde encore inexploré. Cette histoire culturelle fait découvrir au lecteur toutes les facettes de la spéléologie. Tour à tour, il sera le témoin des premières explorations épiques du monde souterrain, de la présentation des fondements d'une nouvelle discipline devant l'Académie des Sciences, et de l'aménagement des beautés du sous-sol pour les touristes. L'histoire de cette activité traversée par trois formes de pratique - le sport, la science et le tourisme - sera examinée depuis la fin du XIXe siècle jusqu'à la fin du XX e siècle. Ce livre met à jour l'étendue de la richesse culturelle de la spéléologie et éclaire le lecteur sur l'identité originelle de cette discipline indisciplinée.

Biographie de l'auteur

Pierre-Olaf Schut est spéléologue et enseignant-chercheur en sciences du sport. Il arpente avec autant de plaisir les méandres des grottes que les détours obscurs des archives. Ce travail de recherche a été réalisé dans le cadre de sa thèse de doctorat.

Guillain, Jean-Yves et Porte, Patrick, *La Planète est rugby. Regards croisés sur l'ovalie*, coll. "Sport et Mémoire", Paris, Atlantica / musée national du Sport, à paraître, juillet 2007.



Soulé, Bastien et Corneloup, Jean, *Sociologie de l'engagement corporel. Risques sportifs et pratiques « extrêmes » dans la société contemporaine*, Paris, A. Colin, Cursus, 2007.

Meidani, Anastasia, *Les fabriques du corps*, Ed. PU Mirail, mars 2007.

Farge, Arlette, *Effusion et tourment. Le récit des corps. Histoire du peuple au XVIIIe siècle*, Paris, O. Jacob Histoire, 2007.

Héritier, Françoise, Nancy, Jean-Luc, Green, André, Régy, Claude, *Le corps, le sens*, Seuil, avril 2007.

Renault, Emmanuel, Haber, Stéphane, Andrieu, Bernard, Molinier, Pascale, *Actuel Marx N° 41 : Corps dominés, corps en rupture*, PUF, avril 2007.

Deauvieau, Jérôme, Terrail, Jean-Pierre (dir.), *Les sociologues, l'école et la transmission des savoirs*, La Dispute, 2007.

Articles scientifiques



Jean-Michel DE WAELE & Alexandre HUSTING (2007) Organisation et politiques du sport dans les PECO après 1989, revue *Transitions*, Vol. XLVII 1.

Bon de commande à envoyer à *Transitions*, Institut de Sociologie, UCLB - CP 124, Avenue Jeanne, 44 B - 1050 BRUXELLES. Annual subscription : two issues – Abonnement annuel : deux numéros, Belgium : Belgique : 38 euros ; Etranger : 50 euros. Single copies – Prix au numéro : Belgium/Belgique : 16 € + 3 € postage/frais de port. Abroad/Etranger : 20 € + 5 € postage/frais de port



Machemelh, Charly, Lefèvre Jean-Pierre, « La gouvernance de l'éducation physique et sportive entre 1945 et 1967 : d'un modèle d'enseignement imposé vers une action régulée », in *STAPS*, vol. 2, n°76, 2007.



Mennesson, Christine, « Les sportives "professionnelles" : travail du corps et division sexuée du travail », in *Cahiers du genre n°47 : Inversion du genre. Corps au travail et travail des corps*, coordonné par Yvonne Guichard-Claudic et Danièle Kergoat.



Penin, Nicolas, « Sports à risque : production, permanences et résistances à la domination masculine », in *Nouvelles questions féministes, vol. 26 : Migrations : genre et frontières. Frontières de genre*, n°1, 2007.



Christophe Guibert, « Le premier âge du surf en France : un sport socialement sélectif », *Science et Motricité*, 2007/2 - numéro 61.



Cécile Collinet, « Cognition, sociologie et recherches en STAPS », *Science et Motricité*, 2007/2 - numéro 61.



Revue "Sciences de la société", numéro thématique, « Sport et médias », n° 72, octobre 2007.



Attali, M. & Saint-Martin, J. (2007) « Le rôle de l'EPS dans la genèse d'une culture sportive de masse (1960-1970) », in *Vingtième siècle*, n°95, 2007, vol3, p181-192.



Les Cahiers de la recherche en éducation et formation, N°56, mars 2007 : **L'école à la lumière de la sociologie des organisations**. Ce numéro des Cahiers est une réédition d'un article paru dans la revue Education-Formation, Maroy C. (1992) "L'école à la lumière de la sociologie des organisations", Education Formation, n° 228, 27-50. <http://www.inrp.fr/vst/Periodiques/DetailPeriodique.php?revue=1294>



Sciences Humaines, n° spécial, n°180, mars 2007, à retenir notamment : Sport et dopage : Perversion marchande ou rêve de surhumanité ? par Vincent Troger / L'invisibilité du dopage, ENTRETIEN AVEC GEORGES VIGARELLO. Enquête sur les pédagogies alternatives, par Martine Fournier.

Nouvelles revues

Le Centre d'histoire de Sciences Po a le plaisir de vous annoncer la parution de la première revue exclusivement électronique d'histoire contemporaine à l'adresse suivante : www.histoire-politique.fr
Cette revue a pour titre **Histoire@Politique. Politique, culture, société**.
Publication à Comité scientifique, elle est dirigée par Jean-François Sirinelli (directeur du Centre d'histoire de Sciences Po, professeur à l'IEP de Paris).

Sabine Jansen (maître de conférences au CNAM, chercheur rattaché au Centre d'histoire de Sciences Po) en est la rédactrice en chef. La dimension numérique et la liberté d'accès au contenu sont des partis pris forts, qui font l'originalité d'Histoire@Politique.

L'architecture de la revue repose sur une parution fixe (trois fois par an), composée d'un dossier thématique et de différentes rubriques - « Sources », « Pistes et débats », etc.-, et sur une partie « dynamique », dont les textes seront publiés avec une fréquence plus grande. Signalons, parmi ces rubriques « dynamiques » : « Comptes rendus » - avec, entre autres, des comptes rendus d'ouvrages accessibles au plus grand nombre dans des délais très courts -, « Maillage » - un inventaire commenté et raisonné de liens vers des sites Internet de Centres de recherche et de départements d'histoire contemporaine du monde entier - ou encore la rubrique « Courriel des lecteurs ».

Le dossier du premier numéro porte sur "Femmes au pouvoir".

Vous pouvez écrire à revue.histoirepolitique@sciences-po.fr pour nous faire part de vos commentaires ou de vos propositions de contributions.

Le Comité de rédaction : Anne-Laure Anizan ; Ludivine Bantigny ; Christine Bard ; Pascal Cauchy ; Patrick Clastres ; Gabrielle Costa de Beauregard ; Anne Dulphy ; Carole Gautier, Pierre Girard ; Sabine Jansen ; Sébastien Laurent ; Christine Manigand ; Guillaume Piketty, Jean-François Sirinelli ; Laurent Wirth

ALTER, une nouvelle revue scientifique Européenne

L'association internationale pour l'Histoire des infirmités, déficiences, inadaptations, handicaps (ALTER) a signé ce 18 juin 2007 avec les éditions Elsevier-Masson la création d'une nouvelle revue dite " **ALTER** ".

Cette revue, soutenue par l'Institut Fédératif de Recherche sur le Handicap (IFRH), est animée par un Comité de Rédaction international et Henri-Jacques Stiker en est rédacteur en chef.

ALTER a l'ambition de faire mieux connaître les nombreux travaux existants, en anglais et en français, qui concernent les rapports de la société et du handicap en l'élargissant à toutes les formes d'altérité.

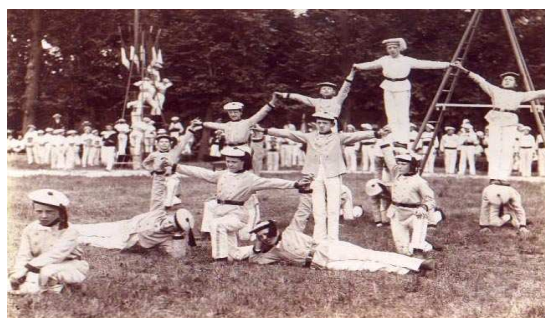
Le tout premier numéro est prévu en novembre 2007. Ultérieurement, le rythme sera de quatre parutions par an.

Pour tout contact : framarch@ext.jussieu.fr

Appel à contribution pour ouvrage collectif

S'inscrivant dans la continuité d'un précédent appel portant sur "La presse sportive régionale à la Belle Epoque" et de la publication de *l'Histoire du sport en France* (Vuibert, 2007, 2 tomes, 1024p.), un nouvel appel à contribution pour un ouvrage traite cette fois-ci de "L'héroïsme et de la représentation du risque dans les sports sous la Troisième République". Date limite de soumission : 30 octobre 2007. Contact : sylvain.villaret@univ-lemans.fr

Appels à communication et contribution



Pyramides pupilles - 1899

La Fédération Sportive et Culturelle de France, Le Pôle Enseignement-Recherche, de l'Institut Libre d'Education Physique Supérieure et son équipe de recherche TEAMS (Territoires de l'Education, de l'Adaptation et du Management du Sport et de la Santé), présentent « 110 ans d'action éducative, Le patrimoine de la Fédération Sportive et Culturelle de France à l'épreuve du temps. Histoire, mémoire et perspective, 1898-2008 », Cergy-Pontoise, 5 et 6 avril 2008.

Si vous souhaitez proposer une communication, il convient de proposer à compter du 1^{er} septembre et jusqu'au 1^{er} novembre 2007, un résumé comprenant au moins les principales questions, les sources, la méthodologie et l'analyse. Les résumés seront soumis au comité scientifique qui validera ou non votre participation.

Instructions pour les résumés

Les résumés doivent être tapés en times 10, interligne simple et présenter 300 mots \pm 10%. Le titre sera placé en haut centré en gras. Le nom des auteurs et leur institution apparaîtront à droite sous le titre, après avoir passé une ligne.

Les résumés sont à envoyer avant le 1^{er} novembre 2007 par courrier électronique en fichier attaché sous le format « .doc ». Le document portera votre nom sous la forme « initiale du prénom.nom.doc » (exemple j.dupont.doc)

Sur le site de la FSCF (www.fscf.asso.fr) envoyer votre résumé à partir du lien « Proposition de communication ». Toute proposition reçue fera l'objet d'un accusé de réception, ce qui n'augure pas que la communication soit automatiquement acceptée. Pour cela, vous devrez attendre la décision du comité scientifique courant décembre.

Posters : les licenciés à la fédération sont invités dans une démarche parallèle à proposer l'histoire de leur association comme support pour une communication orale et/ou un poster. Des consignes particulières sont disponibles sur le site fédéral www.fscf.asso.fr à la rubrique actualités. Elles seront également envoyées directement auprès des associations dès le mois de juin 2007. L'ensemble des posters permettra de réaliser une exposition dans le hall de l'ILEPS.

Actes : les consignes pour la rédaction des textes définitifs seront envoyées aux participants suite à leur communication. Après expertise, les textes évalués positivement par le comité scientifique feront l'objet d'une publication en 2009.

Calendrier

Envoi des résumés : du 1^{er} septembre 2007 au 1^{er} novembre 2007

Retour des expertises : 1^{er} décembre 2007

Inscription et règlement : avant le 1^{er} février 2008

Envoi du programme aux participants : 1^{er} mars 2008

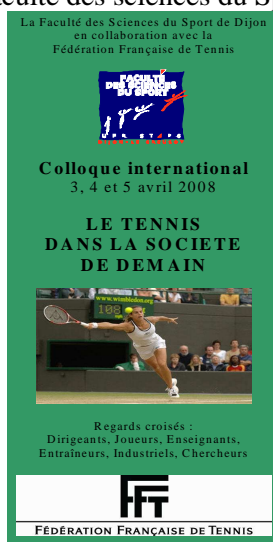
Déroulement du colloque : 5 et 6 avril 2008

Envoi des textes pour les actes : 1^{er} juin 2008

Navette expertise : juin à octobre 2008

Publication des actes : avril 2009 (prévision)

Appel à communication pour le colloque international, « Le tennis dans la société de demain », organisé le 3, 4 et 5 avril 2008, à la Faculté des sciences du Sport et de l'EP de Dijon.



4 thématiques sont proposées et peuvent être envisagées sous l'angle historique et/ou contemporain et/ou prospectif :

- 1) Matériels et Equipements
- 2) Apprentissages, formations et métiers
- 3) Entraînement, expertise, haut-niveau et santé
- 4) Organisation et développement

Date limite de soumission des textes (2 pages) : **30 novembre 2007**

Sélection et retour aux auteurs pour correction : **15 janvier 2008**

Renvoi des textes définitifs pour les actes du colloque : **15 février 2008**

Soumission d'un texte (10 pages) pour une publication dans un ouvrage : **30 avril 2008**

Contacts : emmanuel.bayle@u-bourgogne.fr et lionel.crognier@u-bourgogne.fr

COLLOQUE ETHNOLOGIE ET SCIENCES DU SPORT

Convergences et pistes d'interrogation, Nanterre, 22 - 23 MAI 2008, Laboratoire
d'Ethnologie et de Sociologie Comparative, Laboratoire Sport et culture,
Université de Paris X, Maison de l'Archéologie et de l'Ethnologie

Appel à communication

L'ethnologie, ses concepts et ses méthodes ont été récemment admis dans le champ des sciences du sport. Cette situation a eu deux types de conséquences : l'utilisation de méthodologies ethnologiques par les spécialistes des sciences du sport d'une part, et l'intérêt de certains ethnologues pour des objets de recherche liés au sport d'autre part.

Cependant, du point de vue de la discipline, parler à propos du sport d'une extension de l'ethnologie à de nouveaux objets ne saurait être suffisant. Pour les ethnologues en effet, il ne s'agit pas seulement de se saisir de nouveaux objets (sports, activités physiques et ludiques, loisirs) mais bien d'appréhender un nouveau champ scientifique, ses acteurs, sa diversité, ses problématiques et ses dynamiques propres. De même, les spécialistes des sciences du sport s'impliquant dans la démarche et les concepts de l'ethnologie sont confrontés à des difficultés similaires. Les chercheurs sont alors confrontés à une série de questions :

1- **La place de l'ethnologie et des ethnologues dans les sciences du sport** : comment l'ethnologie peut-elle se situer par rapport aux autres disciplines des sciences humaines et sociales qui avaient abordé le champ des sciences du sport avant elle (en premier lieu la sociologie, mais aussi l'économie, l'histoire, la psychologie, la praxéologie) ? Quelle place concrète a-t-elle aujourd'hui dans le champ des sciences du sport ? Comment les ethnologues y sont-ils reçus ? Comment eux-mêmes s'y positionnent-ils ?

2- **Les usages de l'ethnologie** : l'ethnologie, lorsqu'elle intègre le champ des sciences du sport, est-elle nécessairement une ethnologie appliquée au sport, ou peut-elle se servir du cas du sport pour progresser en termes de théorisation et de modélisation ? Le sport et les pratiques physiques sont-ils des objets « bons à penser » pour la discipline ? En quel sens ces objets peuvent-ils mettre à l'épreuve les catégories qui constituent le fondement de ses interrogations ?

3- **Les formes d'appropriation de l'ethnologie** : Quels sont les thèmes récurrents et les objets traités dans les sciences du sport qui utilisent les méthodes et les concepts de l'ethnologie et de l'anthropologie ? Qu'entend-t-on dans cet espace par ethnographie, ethnologie et anthropologie ? A quelle bannière se raccroche-t-on et pour quelles raisons ?

4- **Les héritages ethnologiques** : Quels sont, en ethnologie, les outils (observation participante, description, enquête de terrain, comparatisme...) et les courants théoriques et méthodologiques (technologie culturelle, culturalisme, structuralisme, anthropologie sociale...) les plus utiles et les plus heuristiques pour les sciences du sport ? A quels accommodements l'ethnologie est-elle conduite en travaillant sur ces nouveaux objets ?

L'objectif du colloque est d'apporter des éléments de réponse à ces questions comme à d'autres interrogations que les propositions de communication ne manqueront pas de faire surgir. Pour cela, si le colloque « Ethnologie et sciences du sport » vise d'abord à recueillir des témoignages d'ethnologues impliqués dans le champ des sciences du sport, il s'adresse aussi aux spécialistes des sciences du sport et aux professionnels du domaine sportif qui utilisent les méthodes et les concepts de l'ethnologie et de l'anthropologie dans leurs travaux.

Les propositions sont à envoyer avant le 15 novembre 2007 à :
gilles.raveneau@mae.u-paris10.fr ; laurent.fournier@univ-nantes.fr

Calendrier :

Appel à communications jusqu'au 15 novembre 2007

Réponses aux propositions de communication : 7 janvier 2008

Remise d'un texte intermédiaire de 12 000 signes : 31 mars 2008

Clôture des inscriptions : 30 avril 2008

Colloque du jeudi 22 mai au vendredi 23 mai 2008

Remise des textes définitifs (30 000 signes) pour publication 15 septembre 2008

Propositions de communication

Les propositions seront présentés sous la forme d'un document word d'une à deux pages, comprises entre un minimum de 2000 signes et un maximum de 4000 et comprendront 5 mots clés : elles devront mentionner nom et prénom, discipline d'origine, statut, rattachement institutionnel de l'auteur et adresse électronique. Elles seront acceptées en anglais ou en français uniquement.

Les propositions seront impérativement rédigées en Times New Roman de 12 points, interligne 1,5. Le fichier informatisé du résumé envoyé aux organisateurs par voie électronique sera simplement nommé par les nom et prénom de l'auteur sous la forme : NOM Prénom.

Les intentions de communications seront argumentées et devront parvenir à **Gilles Raveneau** (gilles.raveneau@mae.u-paris10.fr) et **Laurent Sébastien Fournier** (laurent.fournier@univ-nantes.fr) pour le 15 novembre 2007. Les auteurs seront informés des décisions du Comité scientifique début janvier 2008.

Informations pratiques

Droits d'inscription

Les droits d'inscription au colloque sont gratuits pour les communicants et les présidents de séance. Auditeurs : 30 Euros ; Etudiants : 15 Euros

Les droits d'inscription couvrent la participation à l'ensemble des activités scientifiques, les pauses cafés, la participation à l'apéritif à l'issue de la première journée et le recueil des résumés des communications.

Les droits d'inscription au colloque seront exclusivement réglés par un chèque bancaire ou postal établi à l'ordre de l'**Agent comptable de l'Université de Paris 10. Le règlement et la fiche d'inscription** devront parvenir au Comité d'Organisation, à l'adresse postale indiquée, avec la fiche d'inscription complétée.

Les **participants non communicants** sont invités à s'inscrire dès que possible en envoyant par mail et par courrier la fiche d'inscription à :

Monique Descieux

Colloque Ethnologie et sciences du sport

Laboratoire d'Ethnologie et de Sociologie Comparative, UMR 7535 du CNRS,

Maison de l'Archéologie et de l'Ethnologie René Ginouvès,

21 allée de l'université, 92023 Nanterre cedex.

Courriel : monique.descieux@mae.u-paris10.fr

Lieu du colloque :

Université de Paris X Nanterre, Maison de l'Archéologie et de l'Ethnologie René Ginouvès,

21 allée de l'université, 92023 Nanterre cedex.

COLLOQUE « ETHNOLOGIE ET SCIENCES DU SPORT »,
22 - 23 MAI 2008

Fiche d'inscription

A remplir en lettres capitales

Tarif applicable : 30 € Auditeur 15 € Etudiant Gratuit Communicant
Type d'inscription : Avec proposition de communication Auditeur seulement
Indiquez le cas échéant, l'équipement dont vous aurez besoin :
Projection type « Power-Point » Projection de transparents Autre, préciser ci-dessous

Nom :

Prénom :

Qualité, fonction, profession :

Adresse professionnelle :

Tel prof. :

Fax :

E-mail prof. :

Adresse personnelle :

Tel personnel :

Fax :

E-mail personnel :

Vous réservez pour les deux repas de midi des 22 et 23 mai 2008 :

Oui Non Nbre de personnes :.....

Vous réservez le repas du midi 22 mai 2008 :

Oui Non Nbre de personnes :.....

Vous réservez le repas du midi 23 mai 2008 :

Oui Non Nbre de personnes :.....

Prix du repas : 10 euros par personne

Vous réservez pour le dîner du 22 mai 2008 :

Oui Non Nbre de personnes :.....

Prix du repas : 30 euros par personne

Vous pouvez régler vos inscriptions au colloque et aux repas par chèque bancaire libellé à l'ordre de l'Agent comptable de l'Université de Paris 10. et adressé par courrier à : Colloque Ethnologie et sciences du sport, Monique Descieux, Laboratoire d'Ethnologie et de Sociologie Comparative, UMR 7535 du CNRS, Maison de l'Archéologie et de l'Ethnologie René Ginouvès, 21 allée de l'université, 92023 Nanterre cedex.

Il est indispensable de procéder au règlement au moment de l'inscription. Des factures pourront être envoyées sur demande aux intéressé(e)s.



APPEL À TEXTES

En dehors des dossiers thématiques **TÉOROS** ouvre ses pages aux propositions spontanées. La rédaction invite tous les chercheurs qui œuvrent dans le domaine du tourisme ou qui s'intéressent au tourisme sous tous ses aspects, à soumettre des articles de nature analytique à la revue. On peut soumettre un article en l'envoyant à : teoros@uqam.ca

Publiée trois fois l'an depuis 1982, la revue *Téoros* de recherche en tourisme s'affirme dans la francophonie comme le leader de diffusion des résultats de recherche et de réflexions fondamentales et appliquées dans une perspective multidisciplinaire. Les problématiques liées aux rapports entre le tourisme et la culture ou entre le tourisme et la société, à la gestion ou à la planification en tourisme, à des cas particuliers de mise en tourisme ainsi qu'aux questions méthodologiques d'actualité, par exemple, comptent parmi les sujets abordés.

Les textes soumis doivent apporter une contribution scientifique originale, que ce soit par le biais d'information factuelle, jusqu'alors inconnue ou par une nouvelle interprétation d'un thème particulier. *Téoros* vise avant tout le transfert de connaissances; son objectif est donc de promouvoir une meilleure compréhension des phénomènes liés au tourisme.

Les auteurs doivent faire parvenir un manuscrit présenté selon les règles de la revue, disponibles au www.teoros.uqam.ca. Habituellement, un article analytique compte environ 6000 mots et n'excède pas 8000 mots avec trois ou quatre illustrations. On pourra cependant considérer des textes plus longs ou plus courts. Les articles peuvent être soumis en anglais ou en français et doivent être accompagnés d'un résumé de 100 à 200 mots (français/anglais) et de cinq mots-clés.

La publication des articles se fait sous réserve d'une évaluation. Tous les manuscrits seront évalués anonymement par des pairs qui pourront faire des suggestions ou demander des modifications. La rédaction transmettra l'avis des évaluateurs aux auteurs et s'assurera que les modifications demandées seront apportées.

Au plaisir de vous lire dans nos pages.



RT1 Savoirs, Travail et Professions

**1^{ère} JOURNÉE D'ÉTUDES DES DOCTORANTS
EN SOCIOLOGIE DES GROUPES PROFESSIONNELS**

23 mai 2008, UPS POUCHET (IRESCO), 59 rue Pouchet 75017 Paris

APPEL A COMMUNICATIONS

Le récent développement de la sociologie des groupes professionnels en France s'est traduit par la soutenance de nombreuses thèses, ainsi que par le recrutement d'une génération de jeunes enseignants et chercheurs de qualité spécialisés dans ce domaine.

Le réseau thématique 1 de l'Association Française de Sociologie entend soutenir ce mouvement et favoriser la formation et la socialisation professionnelle des doctorants, notamment en organisant la rencontre et le dialogue entre les doctorants et les chercheurs ou enseignants-chercheurs.

Les doctorants de sociologie, et plus largement de sciences humaines, dont la thèse concerne les groupes professionnels sont invités à proposer une communication sur leur travail ou leur projet de recherche, qui pourra être présentée face à d'autres doctorants et à des chercheurs confirmés. Ces derniers réagiront à leur proposition, la règle étant que les commentaires soient formulés de manière à aider les doctorants à se situer face aux exigences scientifiques de la thèse, dans un esprit à la fois critique et bienveillant.

Déroulement de la journée

Après une conférence plénière sous forme de table-ronde donnant la parole à deux personnalités scientifiques, les participants se répartissent en ateliers. Les ateliers durent 1h 30 et ne comprennent pas plus de trois ou quatre communications. Les textes ayant été envoyés et mis en ligne à l'avance, l'animateur de la séance dispose d'un temps de parole pour réagir en premier, puis l'ensemble des membres de l'atelier peuvent intervenir. Un « grand témoin » se déplace à travers les ateliers et donne un compte rendu en séance de clôture.

Conditions de participation

Les doctorants envoient d'abord un résumé de leur proposition (formulaire ci-joint). Après sélection par le comité scientifique, les auteurs des résumés retenus devront envoyer leur texte un mois avant la journée d'études afin qu'il soit mis en ligne et accessible à tous.

Peuvent être acceptés des doctorants de tous les niveaux, de la 1^{ère} année à la thèse rédigée en instance de soutenance. Le cas échéant, les étudiants de master 2 peuvent proposer également un résumé, qui pourra être retenu si la qualité est jugée suffisante. Les textes pourront être à vocation théorique ou empirique, présentant des résultats ou simplement une problématique. Les communications en provenance d'historiens, ethnologues, économistes, psychologues, étudiants en gestion, pourront être retenues si elles sont estimées assez proches des questionnements et démarches de la sociologie. Les textes devront impérativement porter sur un métier, une profession, un groupe professionnel (ou un agrégat de métiers ou professions) clairement explicité dans le résumé.

Calendrier

♦ **Fin octobre 2007** : envoi des résumés à l'adresse suivante :

bodin.romuald@neuf.fr

♦ **Fin novembre 2007** : sélection des propositions

♦ **1^{er} mars 2008** : date limite d'envoi des communications

Comité scientifique

Régine Bercot, Frédérique Blanc, Romuald Bodin, Marlaine Cacouault, Frédéric Charles, Marine Cordier, Sophie Divay, Charles Gadea, Cyrille Laporte, Pascal Roquet, Nadège Vezinat



Appel à communication du colloque "Sports et Médias. XIXe-XXe s." qui se déroulera à Grenoble les **30, 31/10 et 01/11/2008**. e-mail : carrefours2008@ujf-grenoble.fr

Manifestations scientifiques récentes et à venir



Le Centre nantais de sociologie (CENS – EA 3260) en association avec l'UFR STAPS de l'Université de Nantes a organisé le *jeudi 11 octobre 2007*, la **Journée d'étude 2007 du groupe « Corps et sports »**, sur le thème « Incorporations », à l'UFR – STAPS

Programme

8 h 45 : Intervention de Sylvia Faure

Les dimensions corporelles de la socialisation

Cette intervention sera l'occasion de discuter de la problématique de la socialisation et en particulier des dimensions corporelles de la socialisation, puis de rendre compte des modalités d'enquête et d'analyse des socialisations corporelles.

Il sera notamment question des contextes d'apprentissage permettant des observations de « techniques de corps » (cours de danse, séances hip-hop...) et de « l'apprendre par corps », mais aussi, ce qui rend les enquête de

terrain plus complexes, des « politiques de corps » mises en œuvre dans les institutions publiques de formation et de reclassement des individus.

L'exposé s'appuiera sur différentes recherches conduites autour de la danse classique et contemporaine, du hip-hop, des espaces et modes de socialisation dans les quartiers populaires HLM, et enfin d'une recherche qui débute sur les modes de socialisation de femmes peu qualifiées (mères de famille) voulant aller vers l'emploi salarié et d'ouvrières licenciées d'usine passant par une « cellule de reclassement ».

Sylvia FAURE : Groupe de recherche sur la socialisation (UMR CNRS) – Université Lyon 2 ; ENS LSH – Faculté d'anthropologie et de sociologie, Lyon 2.

9 h 45 : Intervention d'Isabelle Kauffmann

Quand le groupe social prend corps dans le travail physique : genèse de l'espace chorégraphique hip-hop

La pratique de la danse *hip-hop* passe par une métamorphose du corps, dans ses aspects (développement de la musculature, démarche, gestuelle et vêtement appartenant à un genre) et dans ses capacités (puissance, technique, style). Elle modifie également les rapports sociaux des pratiquants (respect des pairs, ravissement des esthètes, marchandisation). Elle est à la source d'une communauté de pratique, structurée autour de codes stylistiques et relationnels. En effet, le travail technique et stylistique de la danse prend forme dans un entraînement quotidien et collectif, où l'entraide entre autodidactes motive et favorise les progrès. Cela se fait sur le mode de l'émulation et de la rivalité car il s'agit d'une danse agonistique pratiquée dans le face-à-face. La difficulté technique contribue ainsi au rassemblement autour de la pratique. De plus, ces joutes reposent sur des improvisations. Il s'ensuit une tension, une attention et une attente, qui font de chaque figure échangée un élément de hiérarchisation, un geste classant. Ce classement n'aboutit toutefois pas à une exclusion du jeu. L'institution souple des compétitions dansées, dont la hiérarchisation n'est pas organisée au sein d'une fédération, fait que chaque victoire est remise en jeu dès que possible, leur accumulation forgeant l'histoire de la collectivité des danseurs. Elle conduit cependant à une structuration des pratiquants en un espace social.

Isabelle KAUFFMANN : Centre Nantais de Sociologie (CENS – EA 3260) – Université de Nantes ; Maison des Sciences de l'Homme – Ange Guépin (Nantes).

10 h 45 : Pause

11 h 00 : Discussion et débat

12 h 00 : Interruption (*Nota* : il n'est pas organisé de repas sur place)

14 h 00 : Intervention de Laurent –Sébastien Fournier

Donner corps au social : le Ba'Game de Kirkwall (Ecosse)

L'exemple ethnographique du *Ba'Game*, jeu de ballon pratiqué annuellement pour Noël et pour le jour de l'an dans la bourgade de Kirkwall, capitale de l'archipel des Orcades (Ecosse), permettra de discuter d'une part la question des modes culturels de socialisation du corps et d'autre part celle, plus complexe, de la corporéité du social.

Le *Ba'Game* est un jeu qui engage autant individuellement que collectivement. Il se joue par équipes mais s'achève par l'élection d'un champion. Il apparaît à l'observateur extérieur comme un fait social total et surtout comme une manière de périodiquement *donner corps* à la communauté locale. Sur le plan sociologique, chaque édition du jeu permet de recruter des joueurs en fonction de leur âge, de leur origine territoriale, et de leur appartenance socioprofessionnelle. Du point de vue technique, le jeu est déterminé par l'itinéraire biographique des individus qui le pratiquent autant que par les aléas du terrain où il est pratiqué. Symboliquement, il renvoie aux mythes de fondation de la communauté qui l'organise ainsi qu'à des principes cosmologiques plus généraux. L'intervention utilisera la notion d'incorporation en relation avec l'exemple ethnographique choisi, de manière à comprendre jusqu'à quel point une pratique ludique peut amener le corps à s'inscrire dans le social et inversement.

Laurent-Sébastien FOURNIER : Centre Nantais de Sociologie (CENS – EA 3260) – Université de Nantes ; UFR STAPS – Université de Nantes.

Colloque : "Approches longitudinales : confrontations franco-canadiennes" les 22 et 23 octobre

Ce colloque (<http://www.cmh.ens.fr/cmh/activite/ColloqFrancoCanad.pdf>) prolonge et élargit les perspectives de la journée Carrières organisée par la 3SLF en 2006.

20-21 novembre 2007, Journée d'étude « quelle histoire du corps ? Espace Pierre Mendès France, Université de Poitiers (présence de David Le Breton, Bernard Andrieu, Illana Löwy,...)

<http://leblogducorps.canalblog.com/archives/colloque/index.html>

Quelques ressources internet utiles en sciences sociales



<http://www.liens-socio.org/>

<http://www.persee.fr/index.do>

<http://www.in-extenso.org/>

<http://www.entrevues.org/>

Octobre 2007

Carine Erard & Christophe Guibert

Carine Erard

✉ : Carine.erard@u-bourgogne.fr

&

Christophe Guibert

✉ : guibertc@free.fr

