

La Lettre électronique de la 3SLF n°9-2008



Edito : la 9^{ème} Lettre de la 3SLF

Nous voici donc en 2008, avec une 9^{ème} lettre de la 3SLF que nous vous faisons parvenir, en même temps que nos vœux et ceux des membres de la 3SLF.

La **rubrique thèses et HDR** n'est pas aussi fournie que nous le souhaitons... membres du jury, directeurs ou directrices de thèse, doctorant(e)s, collègues, vous nous seriez d'un grand secours pour que cette rubrique soit complétée **dans la prochaine Lettre**.

N'hésitez pas également à nous faire part des articles, ouvrages... que vous venez de publier.

Carine Erard & Christophe Guibert

✉ : Carine.erard@u-bourgogne.fr

✉ : guibertc@free.fr

Actualités de la 3SLF

(Ré)adhésion 2008 à la Société de sociologie du sport de langue française (3SLF).

Par décision du bureau en date du 11 janvier 2008, et malgré l'augmentation de nos charges, le montant des adhésions reste inchangé pour 2008. Il est fixé à 30 euros pour les enseignants et chercheurs titulaires et à 15 euros pour les doctorants et docteurs sans poste statutaire.

Nous nous permettons d'insister sur la nécessité de votre cotisation pour le bon fonctionnement de notre société comme pour la bonne tenue et la pérennité de ses activités (congrès, journées d'étude, revue en association avec la société d'histoire du sport...). De plus, pour ne pas étaler dans le temps le travail relatif aux adhésions, nous vous serions extrêmement reconnaissant de bien vouloir nous adresser votre contribution, si possible, dès réception de ce message.

En outre, nous comptons sur vous pour vanter les activités de la 3SLF et pour "recruter" de nouveaux adhérents au sein de vos équipes de recherche et/ou de vos UFR. A cette fin vous trouverez un formulaire de demande d'adhésion à la 3SLF qui peut être utilement dupliqué à l'infini. N'oubliez pas d'inviter autour de vous à consulter le site internet de la 3SLF régulièrement tenu à jour par Dominique Jorand (<http://jorand.free.fr/index.html>). S'y trouvent tous les éléments utiles pour qui souhaite s'informer sur nos activités scientifiques.... et formuler une demande d'adhésion ! Il vous est même possible de "remotiver" les anciens adhérents des années antérieures que vous seriez amenés à côtoyer.

Comptant sur votre ré-adhésion fidèle !

Le bulletin d'adhésion ou de renouvellement est joint en fin de Lettre.

Activités en cours pour l'année 2008 :

1) Journée d'étude 2008 :

L'organisation de cette journée a été confiée à l'Equipe d'Accueil en Science du Sport (EA 1342) de l'UFR STAPS de Strasbourg **sous la responsabilité conjointe d'Olivier Aubel et de Denis Jallat**. Elle se tiendra le vendredi **13 juin 2008** dans les locaux de l'**UFR STAPS de Nanterre**. Vous recevrez prochainement le programme détaillé de cette Journée d'Etude qui portera sur le thème : "**L'évolution des pratiques sportives en France au tournant des années 1970 et 1980. Grande tendance ou logique de champs ?**". Attention, la salle attribuée comportant un nombre limité de places, l'assistance sera probablement réservée aux seuls membres de la 3SLF à jour de leur cotisation. Comme de coutume, la participation à cette journée restera marquée par la gratuité mais il vous sera demandé de vous inscrire par voie électronique auprès des organisateurs.

2) Assemblée générale :

La **Journée d'Etude du 13 juin sera suivie de l'assemblée générale 2008 de la 3SLF**. Non électorale cette année, elle sera l'occasion de faire le point sur les différentes activités de la société et d'évoquer les projets en cours, notamment le congrès 2009.

3) Revue "Sciences sociales et sports"

Réunis à Paris courant décembre 2007, les membres du comité de rédaction, après avoir fait le point sur les propositions reçues et sur les textes acceptés suite à double expertise, on fait savoir au bureau de la 3SLF qu'ils comptaient être en mesure de faire paraître le tout premier numéro vers la fin mai 2008 à la condition que les textes en navette aient été retournés au plus tard à la fin février. Par ailleurs, 12 propositions d'articles ont été reçues en vue de la préparation d'un numéro spécial relatif au thème du congrès de Valence de 2007. Ces textes, finalement peu nombreux à la grande surprise des organisateurs du congrès 2007 comme du comité de rédaction, sont actuellement en voie de distribution aux lecteurs-experts. Nous nous permettons ici de vous encourager fortement à proposer des textes à la revue Sciences Sociales et Sports, une publication régulière de haut niveau scientifique exigeant toujours d'avoir un stock minimal d'articles acceptés d'un numéro à l'autre.

Thèses et HDR soutenues

➤ **Ludovic Martel** a soutenu, le 16 novembre 2007, sa thèse intitulée « **Les politiques d'insertion par le sport du MJS entre 1981 et 2002. Analyse comparée de deux publics : les jeunes des quartiers et les personnes handicapées** ». JURY composé de : BAYEUX Patrick - Université Toulouse 3, BAYLE Emmanuel - Université de Bourgogne, BODIN Dominique - Université de Haute Bretagne, CHARRIER Dominique - Université Paris 11, CLÉMENT Jean Paul - Université Toulouse 3 - Directeur de thèse, NEYRAND Gérard - Université Toulouse 3.

➤ **Sébastien Stumpp** a soutenu, le samedi 1^{er} décembre 2007, sa thèse intitulée : « **Le ski associatif en Alsace au temps du Reichsland (1896-1914). Tensions nationales, oppositions sociales, jeux institutionnels** », à Strasbourg. Le jury était composé de : Jacques Defrance, professeur, Université Paris X-Nanterre ; William Gasparini, MCF-HDR, Université Marc Bloch Strasbourg2 (co-directeur de thèse); Pierre Lanfranchi, Professeur ; De Montfort University, Leicester ; Bernard Michon, Professeur, Université Marc Bloch Strasbourg 2 (co-directeur de thèse) ; Alfred Wahl, Professeur Emerite, Université Paul Verlaine, Metz

➤ **Jérôme Beauchez**, « **L'empreinte du poing dans la manufacture de soi. Pour une anthropologie réflexive du corps pugilistique** ». Thèse de sociologie soutenue le 25 octobre 2005 à l'Université Marc Bloch, Strasbourg II. Jury composé de William Gasparini (Strasbourg), Sylvia Faure (Lyon), Bernard Michon (Strasbourg), Christian Pociello (Paris), Jacob Rogozinski (Strasbourg), Charles Suaud (Nantes)

➤ **Yves Leloup** a soutenu sa thèse le 4 décembre 2007, intitulée : « **Histoire des courses polynésiennes. De l'acculturation sportive occidentale à la ré-appropriation identitaire ma'ohi-XIXe-XXe** », à l'UFR STAPS de Lyon.

➤ **Fabien Archambault** a soutenu sa thèse intitulée « **Le contrôle du ballon. Les catholiques, les communistes et le football en Italie, de 1943 au tournant des années 1980** », à l'Institut d'histoire du temps présent, avec comme membre du jury : Philippe Boutry (Université I-Panthéon-Sorbonne) ; P. Lanfranchi (De Montfort University) ; Marc Lazar (IEP Paris) ; Marie-Anne Matard-Bonucci (Université Pierre Mendès France ; Grenoble 2) ; Pierre Milza (IEP Paris) ; Eric Vial (Université Cergy-Pontoise).

➤ **Élodie PAGET** a soutenu, le vendredi 14 décembre à 14h30, UFR APS de Grenoble, sa thèse intitulée « **L'essor d'une petite entreprise prestataire de sport et de tourisme : complexité du secteur, logiques d'action et déterminants de sa croissance** », sous la direction de Jean-Pierre MOUNET et Alice GUILHON. Le jury était composé de Emmanuel BAYLE (Professeur, Université de Bourgogne, Dijon (rapporteur) ; Marc BONNET Professeur, Université Jean Moulin, Lyon 3 (rapporteur) ; Philippe BERNOUX, Directeur de recherche honoraire CNRS, Université Lumière, Lyon 2 ; Fabien OHL, Professeur, Université de Lausanne, Suisse ; Alice GUILHON, HDR, CERAM Sophia Antipolis, Nice ; Jean-Pierre MOUNET, HDR, Université Joseph Fourier, Grenoble 1.

➤ **Bruno LAPEYRONIE** a soutenu, le 23 novembre 2007, sa thèse intitulée « **Analyse socio-économique des processus de développement des pratiques sportives : l'exemple des marathons en France** », Lieu : université Paris-sud 11 - Orsay U.F.R. S.T.A.P.S. M. Olivier BESSY, Maître de Conférences HDR, Université de la Réunion Co-directeur de thèse. M. Dominique CHARRIER, Maître de Conférences HDR, Université Paris-Sud 11, Co-directeur de thèse. M. Jean-Paul CLEMENT, Professeur des Universités, Université de Toulouse 3, Rapporteur. M. Bertrand DURING, Professeur des Universités, Université Paris 5. Mme Marina HONTA, Maître de Conférences, Université de Bordeaux 2. M. Alain LORET, Professeur des Universités, Université de Rouen, Rapporteur.

Dernières parutions (ouvrages, revues, articles)

Ouvrages

Andrieu, B. (2008). *(Ré)apprendre à toucher. Histoire, essai et guide des pratiques actuelles*, Paris, Ed Belles Lettres, coll° Médecine et société.

Bayle, E. & Chantelat, P (2008). *La gouvernance des organisations sportives*, Paris, L'Harmattan.



Bolz, D. (2007), *Les arènes totalitaires : Hitler, Mussolini et les jeux du stade*, Ed CNRS.

Callède, J-P (2008), *La sociologie française et la pratique sportive (1875-2005)*, éd. Maison des sciences de l'homme d'aquitaine.



Corneloup, J (2007), *Sciences sociales et loisirs sportifs de nature*, Ed du Fournel.

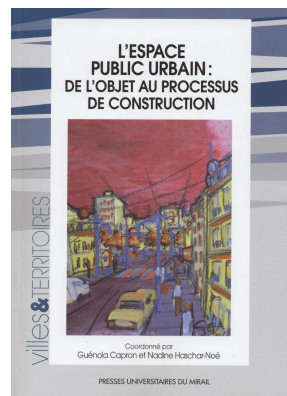
Desbordes, M. & Hautbois, C. (2008), *Sport et marketing sportif*, ed Economica.

Férez, S. (2007), *Le Corps homosexuel en-jeu. Sociologie du corps gay et lesbien*, Presses Universitaires de Nancy.

Froissart, T. (2007), *L'impasse du sport rural. La seine-et-Oise de 1881 à 1939*, Presses Universitaires de Franche Comté.

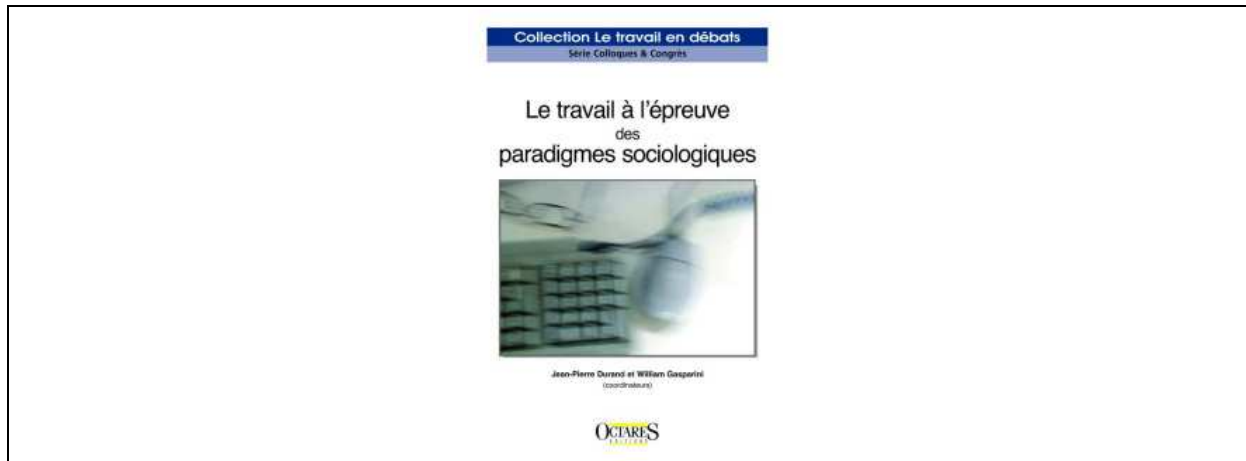
Méry, S. (2008), *Un filet et des sports. Approches sociologique, historique, prospective, comportementaliste. Badminton - Paume - Tennis - Tennis de table – Volley*. L'Harmattan, 432p.

Capron, G., Haschar-Noé N. (coord. par) *L'espace public urbain, de l'objet au processus de construction*, Presses Universitaires du Mirail, 2007.

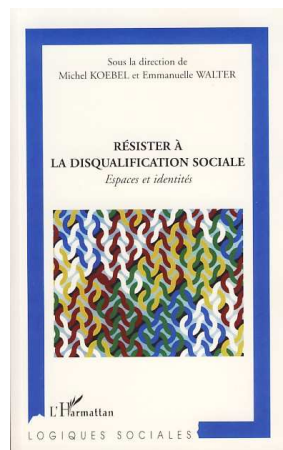


Gounot, A., Jallat, D ; Caritey, B. (sous la dir) *Les politiques du stade. Études comparée des manifestations sportives du XIXe au XXIe siècle*, 2007.

Durand J-P., Gasparini W. (Dir.), *Le travail à l'épreuve des paradigmes sociologiques*, Toulouse, Ed. Octarès, 2007, 345p.



Koebel, M. & Walter, E. (2007) *Résister à la disqualification sociale. Espaces et identités*, Paris, L'Harmattan.



Revue

Revue « le temps des médias » a consacré son numéro de janvier 2008 à la presse sportive.

Dossier "Sport, intégration et territoires" sous la direction de Poli R. et Besson R., vient de paraître dans le *Bulletin de la Société neuchâteloise de géographie*, n° 50-51, 2006-2007

Articles

Dietschy, P. (2007) « 1918-1919, des tranchées au stade. Quelques propositions sur la sortie de guerre des sportifs français », in *Histoire@politique*, n°3. Revue consultable sur : www.histoire-politique.fr

Gasparini W., "Le sport, entre communauté et communautarisme", Revue *Diversité* (Ville-Ecole-Intégration), 150, septembre 2007, p. 77-84.

Rosol, N. « L'entraînement féminin en athlétisme en France. 1945-Fin des années 70 », *Stadion*, XXXII.

Appels à contribution

Appel à contribution de Pascal Chantelat et **Jacques Gleyse pour un numéro de la revue STAPS consacré au thème « sport et travail »** (dans le prolongement des numéros thématique de la revue « sports et famille », 2004 ; « Sport et genre », 2004 ; « sport et dopage », 2005 ; spécial « Enseigner l'EPS », 2006 ; spécial « Rugby », 2007, sous la dir de T. Terret).

La revue *STAPS* publie régulièrement des numéros spéciaux consacrés à une thématique singulière (Sports & famille, 2004 ; Sports & genre, 2004 ; Sport & dopage, 2005 ; Spécial Enseigner l'EPS, 2006 ; Spécial Rugby, 2007) appréhendée d'un point de vue pluridisciplinaire. Dans cette perspective, la publication d'un numéro spécial « Sport & travail » est prévue pour le quatrième trimestre de l'année 2008. Afin de délimiter cette thématique extrêmement large, les analyses porteront essentiellement sur le travail sportif lui-même (celui des athlètes ou joueurs) et sur le travail de l'encadrement sportif (animateurs, entraîneurs, médecins, managers...) au sein des organisations sportives. Néanmoins, les articles proposés pourront s'étendre à tout travail mobilisant à minima des qualifications et/ou des compétences sportives (par exemple dans le champ de la distribution et de l'industrie des articles de sport ou des entreprises du tourisme sportif). En revanche, la question des relations entre la sphère du travail et celle des activités sportives ne sera pas traitée. Il s'agit de susciter des articles permettant de croiser plusieurs regards disciplinaires (sociologie, ethnologie, histoire, psychologie, économie, droit, sciences de gestion, ergonomie...) et qui interrogent quatre grands types de phénomènes à partir de démarches qualitatives et/ou quantitatives (les revues critiques de questions étant également les bienvenues) :

Les transformations de l'organisation du travail et de la gestion des salariés au sein des organisations sportives : peut-on identifier de nouvelles formes d'organisation du travail et de gestion des salariés au sein des organisations sportives ? Quelles sont les formes de rationalisation, voire d'intensification du travail dans ce secteur ? Comment se transforme la relation de service dans les univers du sport ? ...

La dynamique des professions et des identités professionnelles : quelles sont les formes de régulation ou de dérégulation des professions du sport ? Assiste-t-on à l'émergence de nouveaux métiers et de nouvelles professions dans le champ du sport (secteurs de la santé, du social...) ? Quel est l'impact des « nouvelles » formes d'organisation du travail et de gestion des salariés sur les identités et les sociabilités professionnelles ?...

La construction des politiques d'emploi et l'organisation des marchés du travail : comment se construisent les politiques d'emploi dans les secteurs marchands et non marchands du sport ? Quelles sont les logiques de formation et de recrutement ? Quelles sont les modalités de l'insertion/intégration professionnelle dans les organisations sportives ? Quels sont les statuts et les formes d'emploi dans ce domaine ?...

Le travail des femmes et le travail des hommes : cet axe est transversal par rapport aux axes précédents. Quelles sont les formes de la division sexuelle du travail au sein des organisations sportives ? Qu'en est-il du « management des ressources humaines » par les stéréotypes sexués ? Quelles sont les formes d'inégalités au travail entre les hommes et les femmes ?...

Appel à contribution pour le **numéro 3 de la revue "International Review on Sport and Violence"** sur le thème "**violence et sexualité dans le sport**", co-dirigé par Christine Menesson et Philippe Liotard. Vous trouverez les articles des numéros précédents et les informations relatives à l'appel à contribution à l'adresse suivante: <http://www.irsv.org/appel.htm>.

Appels à communication

Congrès de l'association européenne de sociologie du sport du 22 au 25 mai 2008 à Bled (Slovénie)

The **European Association for Sociology of Sport (eass)** has the pleasure to invite you to its 5th Congress entitled Sport, Culture and Society.

The congress will be held between the 22-25 May, 2008, in the wonderful town of Bled, Slovenia. The featured thematic areas include a wide range of topics which will make the congress accessible to most academics.

Please find attached the Final Announcement and Call for Abstracts. Note that the deadline for abstracts submission is 29 February, 2008, while the Early Bird registration deadline is 31 March, 2008.

Further details can be found on the congress website www.eass2008.si or at the following e-mail address: info@eass2008.si.

This communication has first been sent out in mid-December; however, we acknowledged the first mailing has not been received by several recipients. We are thus re-sending a 'lighter' version of the Final Announcement and Call for Abstracts leaf-let and sincerely apologize for possible double-postings.

Please feel free to forward this information to interested colleagues and postgraduate students. We are looking forward to seeing you in Slovenia in spring 2008 and we take this opportunity to wish you Happy Holidays.

Simon Licen
Congress office
University of Ljubljana, Faculty of Sports
Gortanova 22
SI-1000 Ljubljana, Slovenia
Tel.: +386 (0)1 520 77 41
Fax: +386 (0)1 520 77 30
E-mail: info@eass2008.si
Web: www.eass2008.si

Séminaire de l'ISHEPS du 2 au 6 juillet 2008

It is my kind duty to remind you that it is still possible to consider the possibility of participation in the next **seminar of the International Society for the History of Physical Education and Sport (ISHPES)**. The seminar People in sport history - Sport history for People is to be held in Tartu, Estonia from 2 to 6 July 2008.

Also please be aware that the deadline for sending abstracts is already at the end of January. NB!

The website for the seminar is situated: www.spordimuseum.ee/ishpes2008

3èmes Rendez-vous de Géographie culturelle, Ethnologie et Etudes culturelles en Languedoc-Roussillon

Colloque international - 17-18 avril 2008. Université de Nîmes

Le développement culturel : un avenir pour les territoires ?

Le laboratoire MTE (Montpellier III) organise avec le CEPEL (Montpellier I), l'ADCEI (Marseille) un colloque international et interdisciplinaire « *Le développement culturel : un avenir pour les territoires ?* ».

Contact : MTE – Christiane Lagarde – tél. 04 67 14 24 43
christiane.lagarde@univ-montp3.fr

Date limite des envois de propositions de communications : 30 septembre 2007

Diffusion du programme et début des inscriptions en ligne : 20 novembre 2007

Date limite d'envoi des textes des communications retenues : 20 février 2008

Les langues du colloque sont le français et l'anglais

Objectifs

Ce colloque international s'inscrit dans les activités du laboratoire *Mutation des Territoires en Europe* (Université Montpellier 3), à travers un questionnement novateur sur les thématiques reliant culture et espace. Il a pour ambition de permettre la confrontation des recherches dans une visée interdisciplinaire. Troisième rendez-vous annuel de géographie culturelle, ethnologie et études culturelles en Languedoc-Roussillon, après l'*Ecole d'été de Géographie sociale* (2005) sur le thème des imaginaires urbains et le colloque *La Fête au présent* (2006), il veut instituer un événement international périodique et constant en géographie culturelle. L'appel à communication est volontairement très ouvert. Le Colloque aspire en effet à renouveler l'approche des pratiques et des politiques culturelles, mais également à impliquer aux débats les représentants des collectivités territoriales, les acteurs professionnels. Il s'agit de questionner la notion de « développement culturel », dont l'usage a été banalisé dans le discours public, sans que soit avérée sa pertinence, pour tenter d'en saisir les ambiguïtés, d'en comprendre les succès, d'analyser les illusions qu'elle génère.

Orientation scientifique

La notion de développement culturel est désormais banalisée dans le discours sociétal, scientifique et politique. Elle qualifie le terme de développement, apparu au cours des années 1970-80 dans les pays industrialisés, pour exprimer l'émergence de processus inédits dans le contexte d'une compétition entre espaces d'échelles variées et d'une interconnexion croissante des territoires au sein de réseaux.

Souvent (volontairement ?) imprécis, le terme de développement est fréquemment associé à la « crise » des territoires. Local, il répond à la désertification du rural ; social, à la crise urbaine ; durable, à celle de l'environnement ; culturel, à celle de la cohésion sociale... Cette ambiguïté suscite quelques interrogations : peut-on y voir une « panacée » dont l'efficacité reste à prouver ? Un expédient pour éviter un engagement politique fort sur les problèmes que le développement culturel est censé résoudre ? S'agit-il au contraire d'un outil moderne des politiques publiques susceptible d'échapper aux contraintes d'instruments traditionnels très strictement normés ? En effet, cette ambiguïté permet à la fois de lui conférer une souplesse en tant qu'outil de politique de gestion des territoires, et à la fois d'éviter la contrainte d'un engagement trop important en y rattachant des éléments parfois disparates ressortant d'autres politiques (sociale ou économique en particulier). Mais cette souplesse le rend difficile à théoriser du fait de la diversité de ses usages et de la multiplicité des représentations associées.

Le *développement culturel* propose un ensemble de représentations autour des thèmes de l'attractivité des territoires, de la créativité des sociétés et du lien social. Associé à la *diversité*, il inspire l'idéal d'une recomposition des politiques culturelles fondées sur la participation et la multiplicité des acteurs. Appliqué au *territoire*, il motive et justifie les analyses d'impact économique de la culture, considérée comme facteur de développement local, malgré les incertitudes sur la réalité du phénomène. Le lien entre culture et créativité ouvrirait de nouvelles perspectives, les activités culturelles constituant en quelque sorte une source de capital créatif pour l'ensemble des activités économiques. L'économie dans son ensemble aurait tendance à se « culturaliser ». Autrement dit, ce secteur dont la croissance est supérieure à la moyenne, en Europe, aurait tendance à cristalliser les espoirs de développement économique et social, d'innovation, de cohésion. Les notions de district (culturel), de polarisation ou d'attractivité, expliqueraient désormais les vertus du secteur culturel et créatif.

Le colloque se propose de mieux comprendre le phénomène de survalorisation de la notion de développement culturel, devenue une sorte de lieu commun, dans un contexte marqué par l'affaiblissement de l'économie industrielle, par la montée des immatériels et par la croissance de l'emploi tertiaire. Il s'agit dans un premier temps d'interroger les conditions et le(s) moment(s) de son émergence dans différents champs (les politiques publiques, les sciences sociales), d'en répertorier les manifestations dans les pratiques sociales, afin de cerner le flou qui l'entoure

Le questionnement s'articule dans deux directions.

1 - Le développement culturel : une définition improbable, un concept introuvable ?

Une définition du développement culturel est-elle possible ? Peut-on l'expliquer de manière intrinsèque ou bien par association ? En effet, la notion en soi ne signifie rien, mais, selon qu'on l'envisage comme ressource territoriale, instrument de reconfiguration territoriale ou de développement, elle devient beaucoup plus signifiante par association, et acquiert ainsi un sens. Ainsi, cette expression peut être déclinée autour d'une série de doublettes riches de sens, que nous pouvons recenser : développement culturel **et** développement économique, développement culturel **et** géopolitique (coopération, Europe), développement culturel **et** développement durable, développement culturel **et** jeux de subsidiarité, avec une variante sous l'angle de l'articulation des territorialités : du local au global, par exemple à travers les projets de « Pays ». On peut également mettre en valeur développement culturel **et** intégration des populations, développement culturel **et** politiques culturelles, développement culturel **et** valorisation du patrimoine. Cette diversité nous semble bien traduire à la fois l'intérêt du questionnement de la notion et celui de la recherche de sa (ses) définition (s).

2 – Les pratiques : mythes et réalités

La culture légitime un certain nombre de politiques ; cette vision très utilitariste la conduit à rencontrer des objets variés et à se décliner dans une grande diversité de pratiques de « développement culturel ». Il s'agit donc d'interroger ces pratiques de développement culturel associées à des objets géographiques variés : développement culturel **et** reconversion des territoires, développement culturel **et** friches industrielles, développement culturel **et** politiques de la ville (renouvellement urbain), développement culturel **et** ruralité, développement culturel **et** démocratie culturelle, développement culturel **et** intercommunalité. L'objet est moins de recenser des expériences singulières que de repérer l'unicité éventuelle d'une démarche, questionner la diversité et les limites des politiques, les frontières entre développement culturel et aménagement des territoires en étant un exemple significatif.

Communications

Les communications s'inscriront dans les axes qui suivent, mais du fait de la fluidité de la notion de « développement culturel », des propositions plus ouvertes peuvent être adressées au Comité scientifique, qui validera leur pertinence par rapport aux attendus du Colloque.

Axe 1 – Définitions, contextes et non-dits

Axe 2 - Corrélations et dissociations entre développement culturel et attractivité, identité, image des territoires.

Axe 3 - Le tourisme, le patrimoine, matériel ou immatériel, les festivals sont souvent considérés comme facteurs de développement culturel : à quelles échelles, selon quelles chronologies, quelles formes de reconnaissance et de légitimation ?

Axe 4 - Collectivités territoriales, décentralisation et développement culturel.

Axe 5 – Le développement culturel entre émiettement et « Small is beautiful » ...

Axe 6 – Développement culturel et développement durable

**XVIIIème Congrès de l'AISLF
Istanbul – Juillet 2008**

ÊTRE EN SOCIÉTÉ. Le lien social à l'épreuve des cultures

Cette thématique générale du congrès est déclinée en 3 axes majeurs :

- 1 Les modes d'existence : fragmentations et conflits
- 2 Les nouveaux rapports du culturel et du social
- 3 Tensions et nouvelles régulations

Pour plus de renseignements, se rendre sur les pages de présentation à l'adresse suivante :

<http://congres2008.aislf.org/>

**Appel du Groupe de Travail n°16
*Sociologie du Sport***

Le GT 16 « Sociologie du sport » souhaite participer en force au XVIIIème Congrès international de l'AISLF, à Istanbul, en juillet 2008. Le sport est un des phénomènes les plus significatifs de notre temps et une des meilleures clés de lecture de notre société. La sociologie du sport a ainsi toutes les chances de pouvoir apporter une contribution importante au développement du thème général du Congrès, « Être en société. Le lien social à l'épreuve des cultures ». C'est pourquoi nous invitons tous les membres du groupe et tous les sociologues intéressés par le sport à présenter une communication dans le cadre des sessions organisées par notre Groupe de travail.

Les thèmes proposés sont les suivants :

- Sport, société et cultures.
- Sport et sociabilité.
- Pratiques sportives au XXIe siècle.
- Femme, sport et société.
- D'autres thèmes en articulation avec le thème général du Congrès.

Correspondant-e : Antonio DA SILVA COSTA acosta@fade.up.pt

Les propositions doivent être en rapport avec la thématique du CR ou du GT et s'articuler avec celle du Congrès. Elles ne doivent pas être envoyées directement aux CR ou aux GT, mais soumises en ligne sur le site <http://congres2008.aislf.org>.

Colloques/Séminaires à venir dans les 3 prochains mois

THEORIES DE LA PRATIQUE - Bourdieu et l'idée de sociologie critique CURAPP Avec la collaboration du Centre Marc Bloch et du Collège de France 6-7 février 2008, Amiens, Salle 313 du Pôle Universitaire Cathédrale

L'objet de la sociologie, selon Pierre Bourdieu, n'est pas tant de proposer des modèles d'intelligibilité de l'action individuelle que de donner une description, et de rendre compte des fondements sociaux des pratiques. Ce déplacement d'objet ne revêt cependant, et encore aujourd'hui, aucun caractère d'évidence et il a fallu le construire en s'opposant à des traditions théoriques bien constituées dans les sciences sociales de la seconde moitié du XXe siècle < le structuralisme, la phénoménologie sociale, le rationalisme critiques Le concept de « pratique » devait au minimum permettre de rompre avec les modèles classiques de l'action (notamment les stéréotypes du volontarisme rationnellement orienté et du mécanisme purement déterminé).

La « pratique », parce qu'elle est une « nature » sociale qui enveloppe, en des configurations chaque fois spécifiques et historiques, la raison et les sentiments, la réflexivité et l'affectivité, est posée par Bourdieu comme le véritable objet de la connaissance sociologique.

Il nous paraît important de reprendre aujourd'hui le sens et les modalités de cette approche sociologique de la pratique : les pratiques sont-elles à critiquer, ou à décrire ? Avec quels instruments : analyse linguistique, conceptuelle, critique de la doxa, analyse de la domination ? Car la question aujourd'hui est bien de savoir quel est le statut de la « domination » (théorique, fictionnel, réel ?) et comment en rendre compte dans une sociologie des pratiques.

Mercredi 6 février

9h30 accueil des participants, ouverture et présentation du colloque

Critique des pratiques, pratiques de la critique

La constitution de la « pratique », comme « objet » et comme « catégorie » de la sociologie se soutient d'un ensemble de délimitations nouvelles portant sur l'activité théorique et pratique de la critique, et induit une réflexion nouvelle sur le « sens pratique ».

Comment articuler critique et volonté de scientificité ? Cela engage la réflexion sur le plan politique, et épistémologique, de la qualification du concept de « pratique » lui-même.

10h Gérard Mauger (CSE) : Sens pratique et conditions sociales de la réflexivité

10h45 Jean Copans (Paris V) : L'œuvre algérienne et les pratiques de l'ethnologie

11h30 pause

11h45 Louis Pinto (CSE): Apparences et critique des apparences

12h30 Christiane Chauviré (Paris I, EXeCO) : La régularité: Bourdieu et Wittgenstein

Table ronde I : Scientificité et statut de la critique

14h Jean Zaganaris (CURAPP) La rupture avec « l'épistémocentrisme de la lecture »

14h30 Stéphane Rey (Paris 1) : Bourdieu et Horkheimer : concept ou méthode de la sociologie

15h Geoffroy de Lagasnerie (Paris I) : Politique de la science : Bourdieu, l'Ecole de Francfort et le statut de la critique

15h30 Jörg Volbers (F.U. Berlin) : Le problème de la critique

16h pause

Table ronde II : L'ordinaire et le scolastique

Les références de Bourdieu à la philosophie analytique sont diverses et souvent dispersées : Wittgenstein, Austin, Searle... La reprise de la critique austinienne de la « position scolastique » a suscité chez Bourdieu des analyses radicales, encore insuffisamment explorées par la philosophie, champ où le contextualisme reste

minoritaire. Il nous semble important de revenir sur ces questions pour tenter de mieux comprendre comment Bourdieu parvient à repenser l'articulation langage/pratique, la philosophie (du langage) ordinaire, la référence au « sens commun », et la tension entre description et critique.

16h15 Sandra Laugier (UPJV, CURAPP) : L'ordinaire, le contexte et la « critique de la raison scolastique»
16h45 Barbara Olszewska (UTC, Costech) : Les pouvoirs des mots chez Bourdieu et Wittgenstein. Une approche ethnométhodologique

17h15 Laurent Perreau (UPJV, CURAPP) : Habitus et monde pratique : Bourdieu et la phénoménologie
17h45 François Buton (CURAPP) : Pratiques d'État et catégories ordinaires

Jeudi 7 février

Objectivation et réflexivité

L'un des enjeux polémiques, qui traversent les rapports entre les récentes approches dites «pragmatistes » de l'action et la sociologie de Bourdieu approximativement, selon les catégories utilisées par les premiers, l'opposition entre « sociologie de la critique » et sociologie « critique » est le statut de la réflexivité, et la place de l'engagement.

9h30 Bertrand Geay (UPJV, CURAPP) : Objectivation et autoanalyse: une sociologie de la pratique militante

10h15 Charles Soulié (CSE) : La sociologie du monde académique comme outil d'émancipation intellectuelle

11h pause

11h15 Albert Ogien (CEMS) : L'antinomie oubliée, ou : La critique a-t-elle besoin d'une théorie de la pratique ?

12h Gunter Gebauer (Freie Universität Berlin) L'herméneutique de Bourdieu

Table ronde III : Critique et domination

La question est bien celle du rapport entre pratique et problématiques de la domination. S'agit-il d'une fiction ou d'un concept métaphysique, au motif qu'elle ne serait pas mesurable ou quantifiable ? S'agit-il d'une détermination réelle, et si oui de quelle manière la sociologie des pratiques parvient-elle à en rendre compte ? - Description des pratiques, auto-analyse, analyse linguistique, socio-critique?

14h30 Fabian Goppelsröder (Stanford) : Comment se critiquer soi-même? Une relecture de l'Esquisse pour une auto-analyse

15h Bruno Ambroise (CURAPP) : Performativité, critique et domination

15h30 Christophe Gaubert : Théorie de la pratique chez P. Bourdieu et l'idée de socio-critique

16h Claude Gautier (Montpellier III) : Sociologie critique et domination

16h45 Conclusion - Didier Eribon : Moyens d'agir : théorie et pratique des Etats Généraux

Ouvert aux chercheurs et doctorants intéressés, à condition qu'ils s'inscrivent au préalable (sans frais) auprès de Franck Krawczyk : franck.krawczyk@u-picardie.fr

Séminaire du REDESP (Réseau des doctorants en études sportives)

Le 4 février 2008 : thème « le football professionnel à Sochaux », avec Antoine Mourat (Université de Franche-Comté) et Claude Boli (Musée national du sport) comme discutant

Le 18 février 2008 : thème « les groupes d'ultra à Saint-Etienne », avec Bérengère Ginhoux (Université de Saint-Etienne) »

Lundi 3 mars : Yoann Grosset (université de Grenoble). Sous réserve.

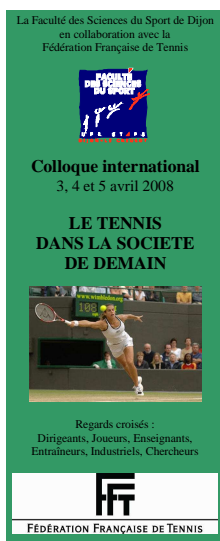
Lundi 17 mars : thème : « sport et identité méditerranéenne », avec Cathal Kicline (Université de Galway)

Lundi 7 avril : thème « sport et politique en Italie », avec Fabien Archambault (Ecole Française de Rome).

Lundi 14 avril : « base-ball et communauté : les Dodgers dans Brooklyn hier et aujourd'hui », avec Peter Marquis (EHES)

Contacts : Marion Fontaine mafontaine2@wanadoo.fr ; redes@gmail.com

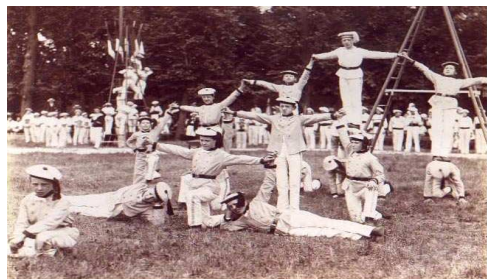
Colloque international, « Le tennis dans la société de demain », organisé le 3, 4 et 5 avril 2008, à la Faculté des sciences du Sport et de l'EP de Dijon.



4 thématiques y seront envisagées sous l'angle historique et/ou contemporain et/ou prospectif :

- 1) Matériels et Equipements
- 2) Apprentissages, formations et métiers
- 3) Entraînement, expertise, haut-niveau et santé
- 4) Organisation et développement

Contacts : emmanuel.bayle@u-bourgogne.fr et lionel.crognier@u-bourgogne.fr



Colloque de la Fédération Sportive et Culturelle de France, Le Pôle Enseignement-Recherche, de l'Institut Libre d'Education Physique Supérieure et son équipe de recherche TEAMS (Territoires de l'Education, de l'Adaptation et du Management du Sport et de la Santé) : « 110 ans d'action éducative, Le patrimoine de la Fédération Sportive et Culturelle de France à l'épreuve du temps. Histoire, mémoire et perspective, 1898-2008 », Cergy-Pontoise, 5 et 6 avril 2008.

Les usages sociaux des pratiques de combat duel. 23 & 24 Juin 2008, UNIVERSITÉ PAUL SABATIER — TOULOUSE III — UFR STAPS

En juin 2006, l'Université de Versailles Saint-Quentin-en-Yvelines accueillait un colloque visant à rassembler des chercheurs en sciences sociales intéressés par la thématique des pratiques de combat, ceci afin de procéder à un tour d'horizon des connaissances produites sur ce type d'objet. Deux ans ont passé et l'équipe « Sports, Organisations, Identités » de l'Université Paul Sabatier de Toulouse souhaite donner suite à cette rencontre, pour la faire fructifier au travers de nouveaux échanges.

Le premier colloque a permis d'aborder de manière comparative un large éventail de pratiques venues d'horizons géographiques et culturels variés : capoeira brésilienne, muay-thaï thaïlandais, pencak silat javanais, whushu chinois, budo japonais, kokowa nigérien, gouren breton, etc. Les interventions se réunissaient autour d'une problématique socio-historique cherchant à analyser la manière dont ces différentes pratiques, chacune prise dans une configuration spécifique, ont négocié leur confrontation au modèle sportif occidental.

Cette deuxième édition se veut tout aussi riche du point de vue des objets étudiés et sera elle aussi resserrée autour d'une problématique spécifique : *les usages sociaux des pratiques de combat*.

La notion d'usage social, déjà largement illustrée par les travaux de sociologie de la culture et de sociologie du sport, vise à souligner qu'un élément culturel, quel qu'il soit, se prête à des usages différenciés selon les groupes sociaux qui l'adoptent. Cela souligne également qu'une pratique n'est presque jamais effectuée pour elle-même, mais qu'elle est bien plus souvent rattachée à un objectif, plus ou moins clairement défini, qui vient justifier le temps, l'énergie et les moyens qu'on lui consacre. Parler d'une pluralité d'usages suggère que ces objectifs et ces justifications varient selon les contextes, les acteurs en présence et les enjeux du moment. Ainsi, ce qui représente a priori une même pratique sur le plan formel renvoie finalement de manière simultanée à une multiplicité d'usage. Dans le cas des pratiques de combat, l'observateur attentif ne peut manquer de constater qu'elles sont actuellement, et depuis longtemps, utilisées à des fins très diversifiées, peut-être même davantage que d'autres pans du secteur des activités physiques et sportives. On peut repérer entre autres :

— *Des usages sportifs* : depuis longtemps rendus bien visibles par le développement et l'internationalisation des compétitions, ou encore la structuration des filières de haut niveau.

— *Des usages professionnels* : à travers l'activité et la rémunération qu'en retire un nombre croissant d'animateurs et d'éducateurs sportifs, mais aussi de combattants professionnels.

— *Des usages d'intégration* : comme le montrent plusieurs institutions publiques ou parapubliques qui y voient une manière de canaliser des populations jugées à risque.

— *Des usages hygiénistes* : qui s'insèrent dans un cadre personnel ou professionnel, et qui renvoient globalement au « souci de soi », à la santé ou au « développement individuel ».

— *Des usages sécuritaires* : à travers l'apprentissage et l'utilisation des techniques de combat dans le cadre de préparations militaire, policière, ou de service de sécurité.

— *Des usages artistiques* : dans la mesure où des artistes font appel à des styles corporels, ou vestimentaires, évoquant les pratiques de combat orientales, voire médiévales européennes.

— *Des usages managériaux* : avec l'importation que font un certain nombre de manuels de management de préceptes issus des « philosophies martiales » extrêmes orientales.

— *Des usages touristiques* : si l'on considère par exemple que les sites de Shaolin en Chine, ou de l'Aïkikai de Tokyo, sont devenus des attracteurs touristiques parmi d'autres.

Bien entendu, ces usages n'existent que rarement à l'état « pur ». Chaque contexte concret voit se croiser et se mêler un certain nombre d'entre eux, produisant des effets nuancés. Les travaux présentés tenteront donc à partir de données empiriques de mettre l'accent sur les processus sociaux à l'œuvre, en montrant la manière dont les aspects techniques, mais aussi symboliques, sont mobilisés de manière différente et sont modulés par rapport aux canons dominants ou légitimes de ces activités. De plus, de manière à éviter toute essentialisation des pratiques, telle que l'on peut la rencontrer dans le discours des agents issus du champ (par exemple en parlant de « la » capoeira, une et indivisible), les intervenants sont également invités à mettre l'accent sur les propriétés sociales des groupes et des individus en présence.

Contact : samuel.julhe@numericable.fr

Nouvelle revue

The European Committee for Sports History is pleased to announce the launch of its new academic journal: *European Studies in Sports History*

Following the discussions at the General Assemblies of CESH in Vienna (2006) and Lorient (2007), an editorial and a scientific board have been set up to proceed to a significant renewal of the society's journal. The creation of these committees aims at making the journal a reliable and valid means of disseminating research in history of sport and physical activity among the international scientific community.

ESSH accepts scientific **articles in all European languages** and all articles proposed will have to be accepted by the scientific committee before publication. We attach to this email the submission guidelines in English and French, but we can also provide them in Italian, Spanish, German and Greek on requirement.

One part of the journal is also dedicated to **book reviews** and **reports**. Do not hesitate to get in touch with us if you would like to send us your works to be reviewed in the journal or if you are interested in presenting national or international scientific events. Feel free to contact us for any further details. Our details are on the attached document presenting the committees.

We hope that the community of sports historians will appreciate the initiative and we look forward to receiving your proposals for *European Studies in Sports History*.

For the editorial board,

A. KRÜGER, E. ALBANIDIS & D. BOLZ



Février 2008,

Carine Erard & Christophe Guibert

✉ : Carine.erard@u-bourgogne.fr

✉ : guibertc@free.fr

Société de Sociologie du Sport de langue française

Demande d'adhésion 2008

A RETOURNER EXCLUSIVEMENT PAR VOIE POSTALE A :

**Mme Catherine LOUVEAU
Université Paris XI
UFR STAPS
Bât. 335
91405 ORSAY Cedex**

« Pour devenir adhérent, il faut être ou avoir été enseignant-chercheur, chercheur ou étudiant en sociologie du sport ou disciplines connexes dans une des formations doctorales Staps ou relevant des disciplines connexes. Le conseil d'administration statue sur les demandes d'adhésion. » (*Extrait des statuts de la SSSLF*).

Nom :

Prénom :

Statut :

Etablissement de rattachement :

Laboratoire de rattachement (en toutes lettres) :

Statut de l'équipe :

Adresse professionnelle :

Tel :

Fax :

Mail :

Adresse personnelle :

Tel :

Fax :

Mail :

Domaine(s) de recherche et parcours dans le domaine (indiquez les problématiques en quelques lignes).

Un CV et une liste des travaux et/ou publications seront utilement joints en complément.

Souhaite adhérer à la Société de Sociologie du Sport de langue française

Collège des enseignants-chercheurs et chercheurs statutaires

Collège des doctorants et docteurs

Signature :

Ne pas joindre de paiement avec votre candidature
(votre cotisation sera appelée après acceptation de votre demande d'adhésion par le CA de la 3SLF)

Société de Sociologie du Sport de Langue Française

Appel à cotisation 2008 (renouvellement)

FORMULAIRE ET PAIEMENT A ENVOYER EXCLUSIVEMENT PAR VOIE POSTALE A :

Mme Catherine LOUVEAU

Université Paris XI

UFR STAPS

Bât. 335

91405 – ORSAY Cedex

Nous vous rappelons que la cotisation court dorénavant sur l'année civile, ici 2008. Une attestation fiscale vous sera envoyée par voie électronique au moment de l'enregistrement de votre versement par le trésorier de la société. En outre, la date limite et impérative d'acceptation des renouvellements de cotisation est désormais fixée à la veille, 18 h, de l'Assemblée Générale annuelle de la société.

NOM :

Prénom :

Dernière année d'adhésion :

Adresse électronique :

Adresse postale :

Tél :

s'acquitte de son adhésion à la Société de Sociologie du Sport de langue française

30 Euros : Collège des enseignants-chercheurs et chercheurs statutaires

15 Euros : Collège des doctorants et docteurs

Joindre au présent document un chèque à l'ordre de

« Société de Sociologie du Sport de Langue Française »

et envoyer le tout à l'adresse mentionnée ci-dessus

Merci de communiquer tout changement d'adresse électronique ou postale à : gildas.loirand@univ-nantes.fr